

कार्यकारी सारांश  
प्रस्तावित अनसॅच्युरेटेड पॉलिस्टर रेझिन प्रकल्प  
विस्तारीकरण करिता  
लोकसुनावणी

तर्फे

**मोरेक्स इंडस्ट्रीज प्रायव्हेट लिमिटेड**

प्लॉट क्रमांक १८, सर्वेक्षण क्रमांक १२३ वाडा इंडस्ट्रियल डेव्हलपमेंट कॉर्पोरेशन  
हमरापूर, तालुका-वाडा, जिल्हा -पालघर, महाराष्ट्र

पर्यावरण सल्लागार



**Envirosphere**

Consultant & Engineers

एन्विरोस्फियर कन्सल्टन्ट व इंजिनिअर्स एलएलपी

NABET/EIA/23-26/IA 0130 सर्टिफाईड ऑर्गनायझेशन

कॉर्पोरेट ऑफिस: एन्विरोस्फियर कन्सल्टन्ट व इंजिनिअर्स एलएलपी,  
कार्यालय क्रमांक ५०६, ५वा मजला, श्री गणेश एस आर्केड, कोकणे चौक, द्वारकाधीश गार्डन,  
रहाटणी, पुणे, पिंपरी-चिंचवड, महाराष्ट्र ४११०१७, भारत.

E-mail: [info@envirosphere.co.in](mailto:info@envirosphere.co.in),

Contact: 9860220550, 9028513045

Website: [www.envirosphere.co.in](http://www.envirosphere.co.in)

पर्यावरण निरीक्षण प्रयोगशाळा

उंवेल्ट रिसर्च लॅब प्रायव्हेट लिमिटेड

पर्यावरणीय घटकांचा अभ्यास कालावधी- १ ऑक्टोबर २०२२ ते ३१ डिसेंबर

२०२२

## विषय सूची

१. प्रस्तावना .....	१
२. प्रकल्पाची गरज .....	१
३. प्रकल्प धारक .....	१
४. प्रकल्पाचे स्थान .....	२
५. प्रकल्पाचे स्वरूप आणि आकार .....	७
६. जमिणीची माहिती .....	८
७. प्रकल्पाची तांत्रिक माहिती .....	९
७.१. अनसॅच्युरेटेड पॉलिस्टर रेझिनची निर्मिती प्रक्रिया .....	११
८. पर्यावरणाची आधाररेखा .....	१२
९. संभावित प्रभाव आणि त्यावरील उपाय योजना .....	१५
९.१ बांधकाम टप्प्यातील परिणामांचा अंदाज (रिहॉम्पिंग आणि रेट्रोफिटिंग) आणि त्याचे शमन उपाय .....	१६
९.२ ऑपरेशनल टप्प्यात प्रभावांचा अंदाज आणि त्याचे शमन उपाय .....	१८
१०. प्रकल्प स्थळ आणि तंत्रज्ञान वैकल्पिक विश्लेषण. ....	२०
११. पर्यावरणीय देखरेख योजना. ....	२२
१२. पुनर्वसन आणि पुनर्वसाहत संयंत्र .....	२६
१३. प्रकल्पाचे फायदे. ....	२६
१४. पर्यावरणीय व्यवस्थापन योजना .....	२७
१४.१ पर्यावरण व्यवस्थापन आराखडा अंमलबजावणी .....	२८
१४.२ ईएमपि (एंवीरोन्मेन्ट मॅनेजमेन्ट प्लॅन) पुनरावलोकन आणि सुधारणा .....	२९
१५. पर्यावरण व्यवस्थापन खर्च .....	३०
१९. निष्कर्ष .....	३१

मोरेक्स इंडस्ट्रीज प्रायव्हेट लिमिटेड.	प्रस्तावित विस्तारीकरण अनसॅच्युरेटेड पॉलिस्टर रेझिन प्रकल्प, प्लॉट क्रमांक १८, सर्वे क्रमांक १२३ वाडा इंडस्ट्रियल डेव्हलपमेंट कॅंपोरेशन हमरापूर, तालुका-वाडा, जिल्हा - पालघर, महाराष्ट्र.	कार्यकारी सारांश
--	---	------------------

## १. प्रस्तावना

मे. मोरेक्स इंडस्ट्रीज (प्रा.) लि., अधिसिद्ध आणि सिंथेटिक रेझिन्स निर्मितीच्या क्षेत्रात एक स्थापित औद्योगिक संस्था आहे. हि संस्था प्लॉट क्र. १८, अनुक्रमांक. १२३, वाडा औद्योगिक विकास महामंडळ हमरापूर, ता. वाडा, जि. पालघर, महाराष्ट्र येथे स्थित आहे. सदर उद्योग सध्या महाराष्ट्र प्रदूषण नियंत्रण मंडळाच्या (MPCB) वैध संमतीने ४२ मेट्रिक टन/महिना क्षमतेचे अनसॅच्युरेटेड पॉलिस्टर रेझिन आणि ४०० मीटर/महिना क्षमतेचे सरफेस मॅट प्रिंटिंग तयार करतो (संमती क्रमांक १.०/ए एस(टी)/ यू ए एन ००००१००२३०/ सी आर २१०८०००८०२). बाजारातील मागणी वाढल्यामुळे ह्या संस्थेने अनसॅच्युरेटेड पॉलिस्टर रेझिनची उत्पादन क्षमता ४२ मेट्रिक टन प्रति महिना वरून १२०० मेट्रिक टन प्रति महिना पर्यंत वाढवण्याचे योजिले आहे. या विस्तारित उपक्रमाचा भाग म्हणून सध्याच्या कंपनीच्या हद्दीत व अन्य ठिकाणी नवीन बांधकामाची कोणतीही योजना राबविली जाणार नाही.

उद्योगाचे एकूण भूखंड क्षेत्र ३६२८ चौरस मीटर आहे, त्यापैकी ग्राउंड कव्हेरेज सुमारे ११३८.१० चौरस मीटर आहे आणि उद्योगाचे एकूण विद्यमान बिल्ट-अप क्षेत्र २४५३.७० चौरस मीटर आहे. उद्योगाने देखील १२७० चौरस मीटर ग्रीनबेल्ट क्षेत्र म्हणून निश्चित केले आहे जे एकूण भूखंड क्षेत्रापैकी ३५% आहे. एकूण खुली जागा सुमारे ८१९.९ चौरस मीटर आहे आणि उद्योगात बांधलेल्या रस्त्याने सुमारे ४०० चौरस मीटर क्षेत्र व्यापलेले आहे. प्रारंभिक भांडवली खर्च ₹४.४७ कोटी इतका होता आणि प्रस्तावित क्षमता विस्तारासाठी अंदाजे ₹३.४१ कोटी अतिरिक्त भांडवली खर्चाची आवश्यकता असेल. परिणामी, प्रस्तावित विस्तारानंतर एकूण खर्च ₹ ७.८८ कोटी असेल.

## २. प्रकल्पाची गरज

उपरोक्त विषयास अनुसरून सदर प्रकल्पाच्या विस्तार प्रक्रियेस पर्यावरण प्रभाव मूल्यांकन अधिसूचना २००६ आणि त्यानंतरची तरतुदे नुसार पर्यावरणनीय प्रभाव मूल्यांकनाची (इ आई ऐ) आवश्यकता आहे. या पर्यावरणीय प्रभाव मूल्यांकन (इ आई ऐ) अहवालाचे प्राथमिक उद्दिष्ट मे. मोरेक्स इंडस्ट्रीज (प्रा.) लि. द्वारे हाती घेतलेल्या अनसॅच्युरेटेड पॉलिस्टर रेझिन युनिटच्या विस्ताराशी संबंधित पर्यावरणीय, सामाजिक आणि आर्थिक परिणामांचे मूल्यांकन करणे आवश्यक आहे. हा सर्वसमावेशक अहवाल प्रकल्पाशी संबंधित संभाव्य पर्यावरणीय जोखीम आणि चिंता ओळखण्यात मदत करतो आणि प्रस्तावित विस्तारामुळे होणारे संभाव्य परिणामांचे वर्णन करतो. या व्यतिरिक्त, तो कोणतेही प्रतिकूल परिणाम कमी करण्यासाठी योग्य शमन उपायांची अंमलबजावणी करतो.

पर्यावरणीय प्रभाव मूल्यांकन (इ आई ऐ) अहवाल निर्णय प्रक्रिया सुलभ करण्यासाठी एक महत्त्वपूर्ण साधन म्हणून काम करतो. लोक, सरकारी एजन्सी आणि प्रकल्प समर्थकांसह विविध भागधारकांना, कल्पना केलेल्या प्रस्तावित विकासाबाबत विचारपूर्ण निर्णय घेण्यास सक्षम करण्यात ते महत्त्वपूर्ण भूमिका बजावते. शिवाय, अहवाल संभाव्य पर्यावरणीय जोखीम आणि चिंता ओळखण्यात योगदान देतो, ज्यामुळे त्यांच्या प्रभावी निराकरणासाठी योग्य शमन उपायांची अंमलबजावणी सुलभ होते.

## ३. प्रकल्प धारक

मे. मोरेक्स इंडस्ट्रीज (प्रा.) लि. अधिसिद्ध आणि सिंथेटिक रेझिन्समधील एक प्रस्थापित उत्पादक आहे. अनसॅच्युरेटेड पॉलिस्टर रेझिनची सध्याची मंजूर उत्पादन क्षमता ४२ मेट्रिक टन /महिना आहे आणि सरफेस मॅट प्रिंटिंगसाठी, ४०० मीटर /महिना आहे. बाजारातील वाढत्या मागणीची पूर्तता करण्यासाठी, उद्योगाने अनसॅच्युरेटेड पॉलिस्टर रेझिनचे उत्पादन ४२ मेट्रिक टन /महिना वरून १२०० मेट्रिक टन /महिना क्षमतेपर्यंत वाढवण्याची योजना आखली आहे. या विस्तारामध्ये सध्याच्या कंपनीतील सध्याचे प्लांट आणि यंत्रसामग्री सुधारणे आणि पुनर्निर्मित करणे समाविष्ट आहे.

मोरेक्स इंडस्ट्रीज प्रायव्हेट लिमिटेड.	प्रस्तावित विस्तारीकरण अनसॅच्युरेटेड पॉलिस्टर रेझिन प्रकल्प, प्लॉट क्रमांक १८, सर्वे क्रमांक १२३ वाडा इंडस्ट्रियल डेव्हलपमेंट कॉर्पोरेशन हमरापूर, तालुका-वाडा, जिल्हा - पालघर, महाराष्ट्र.	कार्यकारी सारांश
--	--	------------------

मे. मोरेक्स इंडस्ट्रीज (प्रा.) लिमिटेड हा व्यावसायिकरित्या व्यवस्थापित केलेला, कुटुंब-संचालित व्यवसाय आहे. सुरुवातीला पूर्व भारतातील लघुउद्योगांना सेवा देत, त्यांनी स्पर्धात्मक किमतीत आवश्यक आयात केलेला कच्चा माल आणि विशेष रसायने पुरवली. १९९६ पर्यंत, त्यांनी मुख्यतः भारतीय ग्राहकांसाठी अनसॅच्युरेटेड पॉलिस्टर रेझिनच्या सानुकूलित ग्रेड तयार करण्यावर लक्ष केंद्रित करून संपूर्ण भारत व्यापण्यासाठी त्यांच्या सेवांचा विस्तार केला.

उच्च-गुणवत्तेची उत्पादने, विशेषतः पॉलिस्टर रेझिन्स वितरीत करणे ही उद्योगाची मुख्य तत्त्वे आहेत. हे साध्य करण्यासाठी, कंपनीकडे भारत सरकारच्या विज्ञान आणि तंत्रज्ञान मंत्रालयाच्या वैज्ञानिक आणि औद्योगिक संशोधन विभागाद्वारे मान्यताप्राप्त इन-हाउस संशोधन आणि विकास केंद्र आहे. संशोधन आणि विकास उपक्रम कंपोजिट उद्योगात नवीन उत्पादने आणि संकल्पना विकसित करण्यावर लक्ष केंद्रित करतात. वापरकर्त्यांसह सहयोग करून मोरेक्स उद्योगाने त्यांच्या उत्पादनांसाठी नवीन कार्य प्रणाली यशस्वीरित्या ओळखले आहेत. याव्यतिरिक्त, उद्योग स्थानिक बाजारपेठेत सेवा देण्यासाठी श्रीलंकेत एक प्लांट चालवतो.

श्री संतोष मोरे हे उद्योगाचे मुख्य कार्यकारी अधिकारी (सीईओ) म्हणून काम करतात, मोरेक्स उद्योगाचे नोंदणीकृत कॉर्पोरेट कार्यालय ८०३, रुबी क्रिसेंट, बिझनेस बुलेवर्ड, अशोक चक्रवर्ती रोड, अशोक नगर, कादिवली (ई), मुंबई- ४००१०१ भारत येथे आहे.

#### ४. प्रकल्पाचे स्थान

मे. मोरेक्स इंडस्ट्री (प्रा.) लि. ही प्लॉट क्र. १८, अनुक्रमांक. १२३, वाडा इंडस्ट्रियल डेव्हलपमेंट कॉर्पोरेशन हमरापूर, ता. -वाडा, जिल्हा. -पालघर येथे स्थित एक प्रस्थापित उत्पादक आहेत. उद्योगाचे भौगोलिक समन्वय १९° ४२' ११.२६" एन ७२° ५७' ४५.२२" ई असे आहे. प्रकल्प स्थळाजवळील प्रमुख जिल्हा पालघर आणि ठाणे आहेत, जी अनुक्रमे प्रकल्प स्थळा पासून पश्चिम दिशेस २० कि. मी. आणि दक्षिण दिशेस ५४ कि. मी. अंतरावर आहेत. उद्योगासाठी सर्वात जवळचा रस्ता पालघर मनोर वाडा राज्य महामार्ग रस्ता क्रमांक ३४ आहे, जो पुढे वायव्य दिशेला ३.२ कि. मी. अंतरावर मुंबई अहमदाबाद रोड (एन एच - ४८) शी जोडलेला आहे. पालघर उपनगरी रेल्वे स्थानक, उद्योगाच्या पश्चिमेस २० कि. मी. (हवाई) स्थित आहे, तर बोईसर रेल्वे स्थानक आहे, हे उद्योगाच्या वायव्येस २३ कि. मी. (हवाई) स्थित आहे. उद्योगापासून सर्वात जवळचे विमानतळ छत्रपती शिवाजी महाराज आंतरराष्ट्रीय विमानतळ, मुंबई, ६८ कि. मी. (हवाई) अंतरावर नैऋत्य दिशेला आहे. प्रकल्प साइटचा अनुक्रमणिका नकाशा **आकृती क्र. १** मध्ये प्रदर्शित केला आहे, आणि **आकृती क्र. २** प्रकल्पाच्या सर्व कोपऱ्यांसाठी निर्देशांकांसह प्रकल्प साइटची गूगल प्रतिमा प्रदान करते. सर्वे ऑफ इंडिया टोपोशीटवरील प्रकल्पाचे स्थान **आकृती क्र. ३** मध्ये दर्शविले गेले आहे. प्रकल्पाच्या अवती भोवतीची माहिती **तक्ता क्र. १** मध्ये तपशीलवार दिली आहे, आणि क्षेत्राचे विभाजन **तक्ता क्र. २** मध्ये सादर केले आहे.

#### तक्ता क्र. १ -प्रकल्प विस्तार स्थान तपशील

अनुक्रमांक	विशिष्ट	तपशील
१	प्रकल्प स्थान	प्लॉट क्र. १८, सर्वे क्रमांक. १२३, वाडा इंडस्ट्रियल डेव्हलपमेंट कॉर्पोरेशन हमरापूर, ता. -वाडा, जिल्हा-पालघर
२	भौगोलिक समन्वय	अक्षांश १९°४२' ११.२६" एन रेखांश ७२°५७' ४५.२२" ई
३	जवळचा महामार्ग	राष्ट्रीय महामार्ग ४८ प्रस्तावित प्रकल्पाच्या वायव्य दिशेला ३.३ कि. मी. अंतरावर आहे

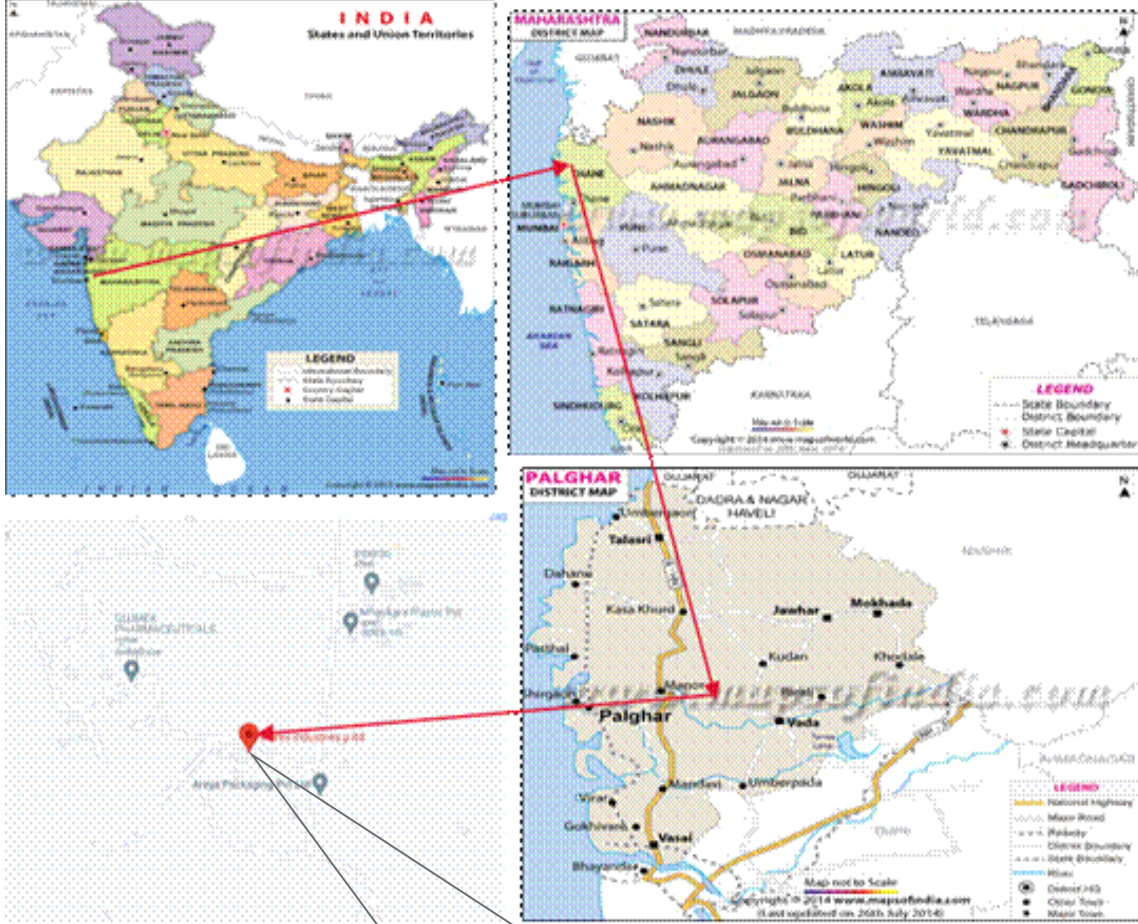
मोरिक्स इंडस्ट्रीज प्रायव्हेट लिमिटेड.	प्रस्तावित विस्तारीकरण अनसॅच्युरेटेड पॉलिस्टर रेझिन प्रकल्प, प्लॉट क्रमांक १८, सर्वे क्रमांक १२३ वाडा इंडस्ट्रियल डेव्हलपमेंट कॅंपोरेशन हमरापूर, तालुका-वाडा, जिल्हा - पालघर, महाराष्ट्र.	कार्यकारी सारांश
--	---	------------------

४	जवळचे शहर/बाजार	सर्वात जवळचे शहर पालघर हे प्रकल्प साइटच्या पश्चिम दिशेला २० कि. मी. अंतरावर आहे
५	जवळचे अग्निशमन केंद्र	पालघर अग्निशमन केंद्र प्रकल्पस्थळापासून पश्चिम दिशेला २० कि. मी. अंतरावर आहे
६	जवळचे विमानतळ	छत्रपती शिवाजी महाराज आंतरराष्ट्रीय विमानतळ, मुंबई प्रकल्प स्थळापासून दक्षिण पूर्व दिशेने ६८.२ कि. मी.
७	जवळचे रेल्वे स्टेशन	पालघर रेल्वे स्टेशन प्रकल्प स्थळापासून पश्चिम दिशेला २०.१ कि. मी. अंतरावर आहे
८	पाणीपुरवठा	टँकर/ स्थानिक अधिकृत विक्रेता
९	पाणवठा	देहराजा नदी - प्रकल्पाच्या पश्चिम दिशेला १.६ कि. मी. वैतरणा नदी - प्रकल्पाच्या पश्चिम दिशेला २.५ कि. मी.
१०	जवळची वस्ती	हमरापूर उत्तर-पूर्वेला ५२० मी.
११	राखीव वन/पर्यावरणीय संवेदनशील क्षेत्र	१० किलोमीटर परिसरात कोणतेही पर्यावरण-संवेदनशील क्षेत्र नाही. आरक्षित जंगलाचे अनेक पॅचेस प्रकल्पाच्या ठिकाणापासून १० कि. मी. त्रिज्येच्या परिसरात आहेत.
१२	पुरातत्व स्मारके	१० कि. मी. त्रिज्येमध्ये कोणतेही पुरातत्व स्मारक नाही

मोरेक्स इंडस्ट्रीज प्रायव्हेट लिमिटेड.

प्रस्तावित विस्तारीकरण अनसॅच्युरेटेड पॉलिस्टर रेझिन प्रकल्प, प्लॉट क्रमांक १८, सर्वे क्रमांक १२३ वाडा इंडस्ट्रियल डेव्हलपमेंट कॅंपोरेशन हमरापूर, तालुका-वाडा, जिल्हा - पालघर, महाराष्ट्र.

कार्यकारी सारांश



मोरेक्स इंडस्ट्रीज (प्रा.) लि.  
प्लॉट क्र. १८, सर्वे क्रमांक. १२३, वाडा  
औद्योगिक विकास महामंडळ हमरापूर, ता-  
वाडा, जि. - पालघर, महाराष्ट्र

## आकृती क्र. १: प्रकल्प साइटचा अनुक्रमणिका नकाशा



मॉरेक्स इंडस्ट्रीज प्रायव्हेट  
लिमिटेड.

प्रस्तावित विस्तारीकरण अनसॅच्युरेटेड पॉलिस्टर रेझिन प्रकल्प, प्लॉट क्रमांक १८, सर्वे  
क्रमांक १२३ वाडा इंडस्ट्रियल डेव्हलपमेंट कॅंपोरेशन हमरापूर, तालुका-वाडा, जिल्हा -  
पालघर, महाराष्ट्र.

कार्यकारी  
सारांश



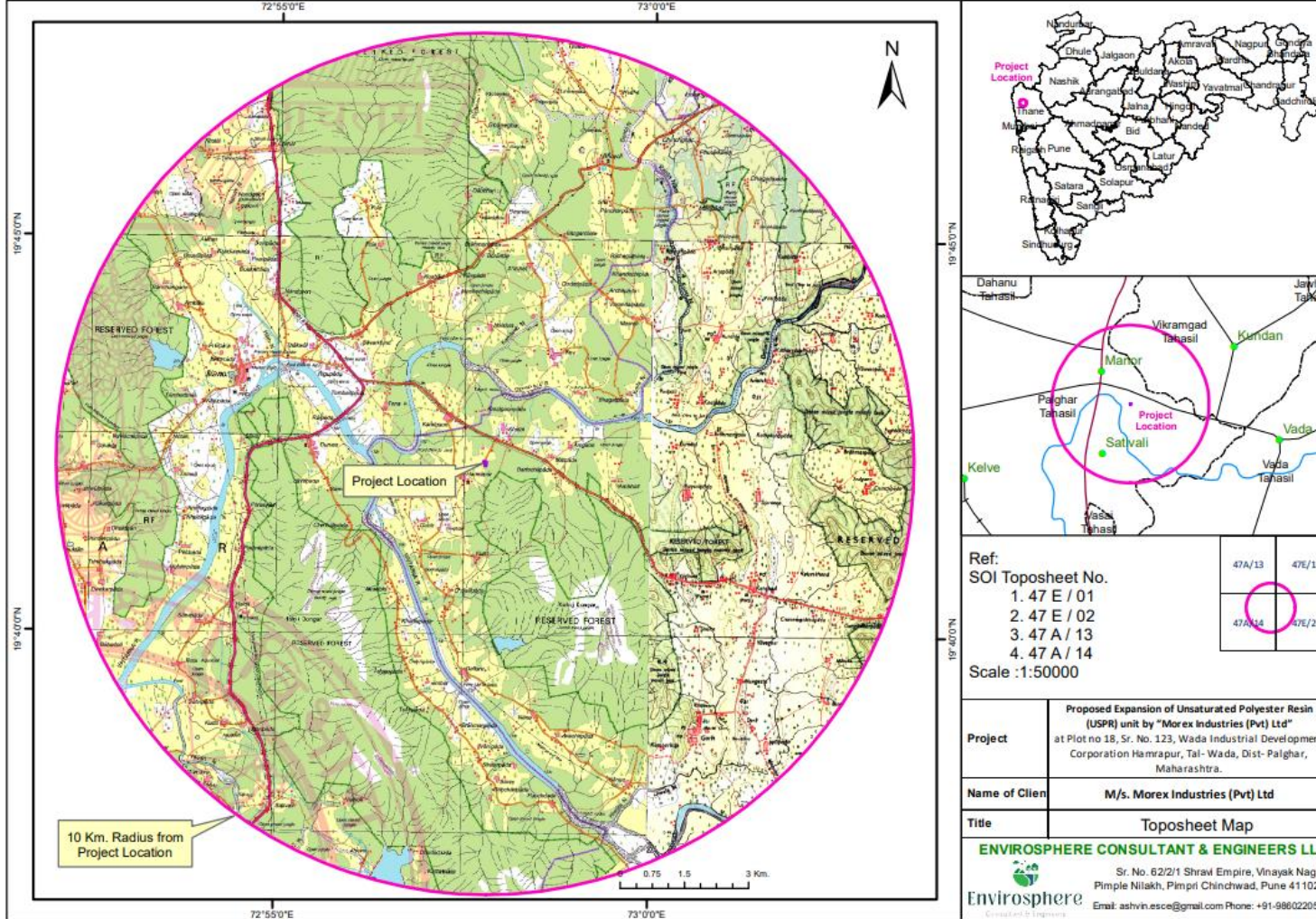
आकृती क्र. २: भौगोलिक निर्देशांकासह गूगल प्रतिमेवर प्रकल्पाचे स्थान  
दर्शविणारा नकाशा.



मोरिक्स इंडस्ट्रीज प्रायव्हेट  
लिमिटेड.

प्रस्तावित विस्तारीकरण अनसॅच्युरेटेड पॉलिस्टर रेझिन प्रकल्प, प्लॉट क्रमांक १८, सर्वे  
क्रमांक १२३ वाडा इंडस्ट्रियल डेव्हलपमेंट कॉर्पोरेशन हमरापूर, तालुका-वाडा, जिल्हा -  
पालघर, महाराष्ट्र.

कार्यकारी  
सारांश



आकृती क्र. ३: सर्वे ऑफ इंडिया टोपोशीटवर १० कि. मी. त्रिज्या अभ्यास क्षेत्रासह प्रकल्पाचे स्थान



मोरेक्स इंडस्ट्रीज प्रायव्हेट लिमिटेड.	प्रस्तावित विस्तारीकरण अनसॅच्युरेटेड पॉलिस्टर रेझिन प्रकल्प, प्लॉट क्रमांक १८, सर्वे क्रमांक १२३ वाडा इंडस्ट्रियल डेव्हलपमेंट कॅंपोरेशन हमरापूर, तालुका-वाडा, जिल्हा - पालघर, महाराष्ट्र.	कार्यकारी सारांश
--	---	------------------

## ५. प्रकल्पाचे स्वरूप आणि आकार

मोरेक्स उद्योगाने सध्याच्या प्लांट आणि मशिनरींचे रेवाम्पिंग आणि रेट्रोफिटिंग करून अनसॅच्युरेटेड पॉलिस्टर रेझिनची क्षमता ४२ मेट्रिक टन /महिना वरून १२०० मेट्रिक टन /महिना पर्यंत वाढवण्याचे योजिले आहे. प्रस्तावित विस्तारामध्ये कोणतेही अतिरिक्त बांधकाम करण्याचे नियोजन नाही.

### तक्ता क्र. २- विद्यमान आणि प्रस्तावित उत्पादनाचे तपशील

अनु. क्र.	प्रॉडक्टचे नाव	विद्यमान उत्पादन तपशील	प्रस्तावित उत्पादन तपशील	एकूण उत्पादन तपशील
१	अनसॅच्युरेटेड पॉलिस्टर रेझिन	४२ मेट्रिक टन /महिना	११५८ मेट्रिक टन /महिना	१२०० मेट्रिक टन /महिना
२	सरफेस मॅट प्रिंटिंग	४०० मीटर /महिना	० मीटर /महिना	४०० मीटर /महिना

२००६ मध्ये पर्यावरणीय प्रभाव मूल्यांकन (इ आई ऐ) अधिसूचना जारी होण्यापूर्वी कंपनीची स्थापना आणि उत्पादन सुरू केल्यामुळे, ती पर्यावरणीय मंजूरी प्राप्त करण्यास बांधील नव्हती. तथापि, उद्योग सध्या महाराष्ट्र प्रदूषण नियंत्रण मंडळाने (एम पि सी बी) जारी केलेल्या संमती क्रमांक फॉर्मेट १.०/ऐ एस(टी)/ यू ऐ एन ००००१००२३०/ सी आर २१०८०००८०२ दिनांक १२/०८/२०२१ च्या अंतर्गत जारी केलेल्या संमती टू ऑपरेट (सी टी ओ) अंतर्गत कार्यरत आहे, ज्याची वैधता ३१/०३/२०२५ पर्यंत आहे.

उद्योगाद्वारे प्रस्तावित विस्तार पाहता, प्रकल्प आता इ आई ऐ अधिसूचना २००६ आणि त्यानंतरच्या सुधारणांच्या कक्षेत येतो. परिणामी, उद्योगाला ५(एफ)- प्रकल्प अक्टिव्हिटी अंतर्गत पर्यावरणीय मंजूरीची आवश्यकता आहे. हा प्रकल्प अधिसूचित क्षेत्राच्या बाहेर असला तरी, इ आई ऐ अधिसूचना क्र. एस. ओ. १५९९ (इ) दिनांक २५ जून २०१४, मधील दुरुस्तीनुसार २५ m<sup>3</sup>/दिवस पेक्षा कमी पाणी वापर आणि २५ टन प्रति दिवस पेक्षा कमी इंधन वापर असलेले उद्योग लहान युनिट्स म्हणून वर्गीकृत आहेत आणि राज्य पर्यावरण प्रभाव मूल्यांकन प्राधिकरण (एस इ आइ ऐ ऐ) द्वारे श्रेणी B1 म्हणून मूल्यांकन केले गेले आहेत. प्रस्तावित विस्तारासाठी, एकूण ताज्या पाण्याचा वापर २२.५ किलो लिटर प्रति दिवस आहे आणि इंधनाची आवश्यकता ६०० किलोग्रॅम प्रति दिवस आहे. या व्यतिरिक्त, प्रकल्पाच्या ५ कि. मी. त्रिज्येमध्ये कोणतेही इको-संवेदनशील क्षेत्र नाही. परिणामी, प्रकल्प श्रेणी B1 म्हणून गणला जाईल आणि राज्य पर्यावरण प्रभाव मूल्यांकन प्राधिकरण (एस इ आइ ऐ ऐ), पर्यावरण विभाग, महाराष्ट्र सरकार द्वारे मूल्यांकन केले जाईल. शिफारस केलेल्या अभ्यासांमध्ये पर्यावरणीय प्रभाव मूल्यांकन (इ आई ऐ), पर्यावरण व्यवस्थापन योजना (इ एम पि), आपत्ती व्यवस्थापन योजना (डी एम पि), व जोखीम यांचा समावेश आहे.

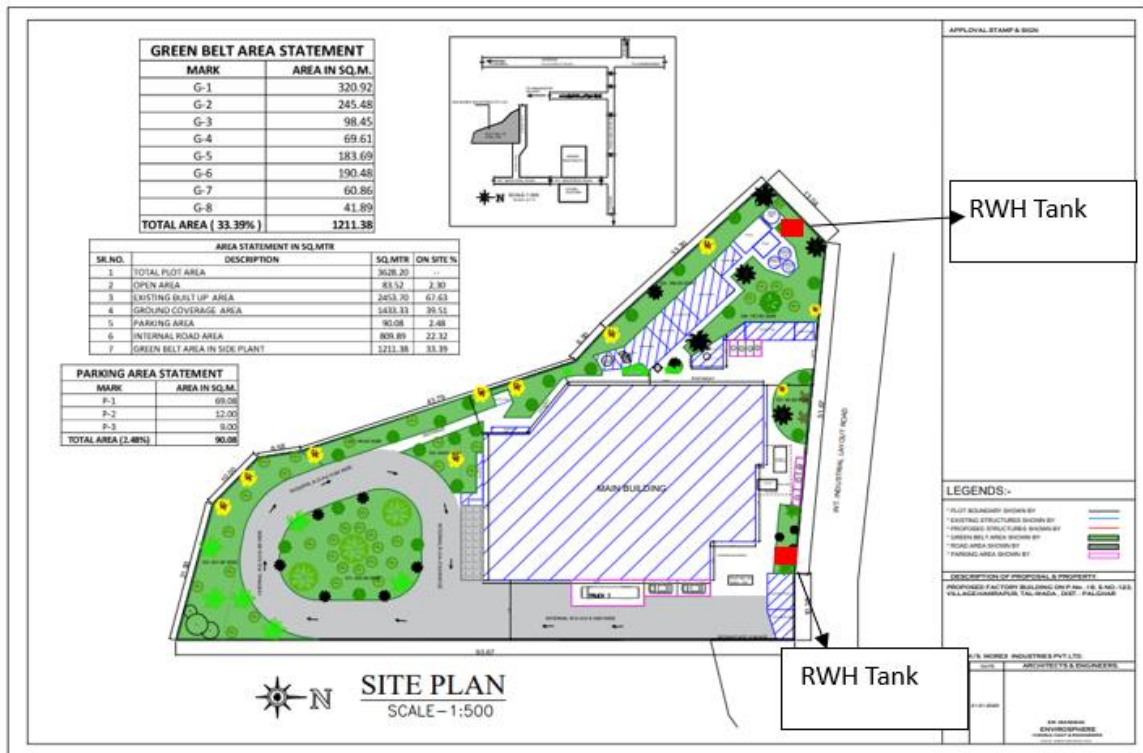
मोरेक्स इंडस्ट्रीज प्रायव्हेट लिमिटेड.

प्रस्तावित विस्तारीकरण अनसॅच्युरेटेड पॉलिस्टर रेझिन प्रकल्प, प्लॉट क्रमांक १८, सर्वे क्रमांक १२३ वाडा इंडस्ट्रियल डेव्हलपमेंट कॉर्पोरेशन हमरापूर, तालुका-वाडा, जिल्हा - पालघर, महाराष्ट्र.

कार्यकारी सारांश

## ६. जमिणीची माहिती

नियोजित प्रकल्पामध्ये वाडा इंडस्ट्रियल डेव्हलपमेंट कॉर्पोरेशन हमरापूर, ता. वाडा, जिल्हा-पालघर, महाराष्ट्र येथे स्थित सध्याच्या अनसॅच्युरेटेड पॉलिस्टर रेझिन उत्पादन सुविधेचा विस्तार करणे समाविष्ट आहे. एकूण प्लॉटचे क्षेत्रफळ ३६२८.२ चौ. मी. आहे, सध्याचे बिल्ट-अप क्षेत्र २४५३.७० चौ. मी. आहे प्रस्तावित विस्तारात अतिरिक्त बांधकामाची कोणतीही योजना नाही. प्रस्तावकांनी याआधीच १२७० चौरस मीटर ग्रीन बेल्ट क्षेत्रासाठी वाटप केले आहे, जे विस्तारादरम्यान आणखी वाढवले जाईल. मास्टर लेआउट प्लॅन **आकृती क्र. ४** मध्ये सचित्र आहे आणि तपशीलवार क्षेत्राचे विभाजन **तक्ता क्र. ३** मध्ये प्रदान केले आहे.



## आकृती क्र. ४: मास्टर लेआउट प्लॅन

## तक्ता क्र. ३ - जमिनीची माहिती

अनु. क्रं.	तपशील	क्षेत्रफळ (चौरस मीटर)
१	विद्यमान ग्राउंड फ्लोअर क्षेत्र	११३८.१०
२	विद्यमान प्रथम फ्लोअर क्षेत्र	६५७.८०
३	विद्यमान द्वितीय फ्लोअर क्षेत्र	६५७.८०
४	विद्यमान बांधकाम क्षेत्र	२४५३.७०
५	बांधकाम क्षेत्र	२४५३.७०
६	एकूण बांधकाम क्षेत्र	२९७३.७
७	एकूण ग्रीन बेल्ट	१२७०
८	रस्ता आणि पार्किंगची खुली जागा	१२१९.९

मोरेक्स इंडस्ट्रीज प्रायव्हेट लिमिटेड.	प्रस्तावित विस्तारीकरण अनसॅच्युरेटेड पॉलिस्टर रेझिन प्रकल्प, प्लॉट क्रमांक १८, सर्वे क्रमांक १२३ वाडा इंडस्ट्रियल डेव्हलपमेंट कॉर्पोरेशन हमरापूर, तालुका-वाडा, जिल्हा - पालघर, महाराष्ट्र.	कार्यकारी सारांश
--	--	------------------

## ७. प्रकल्पाची तांत्रिक माहिती

प्रकल्पाचे तपशीलवार तांत्रिक वर्णन तक्ता क्र. ४ मध्ये केले गेले आहे.

### तक्ता क्र. ४- प्रकल्पाची तांत्रिक माहिती

अनु. क्रं.	तपशील	माहिती	
१	जमिनीची मालकी	सदर जमीन हि मे. मोरेक्स इंडस्ट्री (प्रा.) लि. च्या मालकीची आहे.	
२	प्रकार/श्रेणी	5(f); श्रेणी B1	
३	उत्पादन तपशील	<b>विद्यमान -</b> अनसॅच्युरेटेड पॉलिस्टर रेझिन - ४२ मेट्रिक टन /महिना सरफेस मॅट प्रिंटिंग - ४०० मीटर /महिना  <b>प्रस्तावित -</b> अनसॅच्युरेटेड पॉलिस्टर रेझिन - ११५८ मेट्रिक टन /महिना  <b>एकूण (विस्तारानंतर) -</b> अनसॅच्युरेटेड पॉलिस्टर रेझिन - १२०० मेट्रिक टन /महिना सरफेस मॅट प्रिंटिंग - ४०० मीटर /महिना	
४	पाणी वापर	विद्यमान- ११.२ किलो लिटर प्रति दिवस <b>प्रस्तावित-</b> ऑपरेशन टप्पा- ११.३ किलो लिटर प्रति दिवस <b>एकूण - २२.५ किलो लिटर प्रति दिवस</b> स्रोत - टँकर/ स्थानिक अधिकृत विक्रेता	
५	अशुद्ध पाणी निर्मिती	मैलापाणी	बांधकाम टप्पा - ०.४ कि. लि. / दिवस <b>ऑपरेशन टप्पा -</b> विद्यमान - ०.५ कि. लि. / दिवस प्रस्तावित - ०.२ कि. लि. / दिवस <b>एकूण - ०.७ कि. लि. / दिवस</b>
		औद्योगिक सांडपाणी	विद्यमान- २.८ कि. लि. / दिवस प्रस्तावित- ११.८ कि. लि. / दिवस <b>एकूण- १४.६ कि. लि. / दिवस</b>
६	सांडपाणी प्रक्रिया सुविधा	मैलापाणी	सध्याच्या सेप्टिक टाकीत आणि त्यानंतर सोक पिटमध्ये बांधकाम टप्प्यातील सांडपाण्यावर प्रक्रिया केली जाईल. ऑपरेशन टप्प्यात, एकूण ०.७ कि. लि. / दिवस उत्पन्न झालेल्या सांडपाण्यावर १ कि. लि. / दिवस

मोरेक्स इंडस्ट्रीज प्रायव्हेट लिमिटेड.	प्रस्तावित विस्तारीकरण अनसॅच्युरेटेड पॉलिस्टर रेझिन प्रकल्प, प्लॉट क्रमांक १८, सर्वे क्रमांक १२३ वाडा इंडस्ट्रियल डेव्हलपमेंट कॅंपोरेशन हमरापूर, तालुका-वाडा, जिल्हा - पालघर, महाराष्ट्र.	कार्यकारी सारांश
--	---	------------------

			क्षमतेच्या पॅकेज मॉड्यूलर STP मध्ये प्रक्रिया केली जाईल.
		औद्योगिक सांडपाणी	औद्योगिक प्रक्रियेदरम्यान निर्माण होणारे एकूण सांडपाणी १४.६ कि. लि. / दिवस असेल ज्यावर २० कि. लि. / दिवस क्षमतेच्या इ.टी.पि. मध्ये प्रक्रिया केली जाईल. यामुळे शून्य द्रव डिशकार्ज साध्य होईल.
७	थर्मिक फ्लुइड हीटर	२ नग	१ नग. ४ लाख किलो कॅलरी /तास क्षमतेचा असेल आणि १ नग. २ लाख किलो कॅलरी /तास क्षमतेचा असेल.
८	स्टॅक (चिमणी) तपशील	चिमणी कुठे संलग्न केली जाईल	चिमणीची उंची
		थर्मिक फ्लुइड हीटर २ नग	विद्यमान कॉमन स्टॅक ३० मी.
		डीजी सेट	इमारतीच्या छतापासून ४ मी.
९	इंधन	एलपीजी - ६०० किलो/दिवस डिझेल - १०० लिटर/दिवस	
१०	वायु उत्सर्जन	इंधनाचा वापर एलपीजी असल्या मूळे थर्मिक फ्लुइड हीटर्समधून हवेचे उत्सर्जन होणार नाही. तथापि, ३० मीटर उंचीचा पुरेसा स्टॅक प्रदान करण्यात आला आहे. डीजी सेट मधून एसओ <sub>२</sub> (सल्फर डाय ऑक्साईड), पिएम (सूक्ष्मधूलिकन) आणि एनओएक्स (नायट्रोजन ऑक्साईड) च्या स्वरूपात हवेचे उत्सर्जन अपेक्षित आहे. या करिता ४ मीटर उंचीची चिमणी प्रदूषकांचे सौम्यकरण आणि फैलाव करण्यासाठी प्रदान केली आहे. डीजी संच वीज बिघाड झाल्यास साइटसाठी वीज स्रोत म्हणून काम करेल.	
११	वीज आवश्यकता	१०२ किलोवॉट वीज महावितरण मंडळाकडून पुरवठा केली जाईल.	
१२	डीजी सेट	२ नग. x १२५ किलोवॉट	
१३	मनुष्यबळ	बांधकाम टप्पा - ५ ते १० मनुष्य (यंत्रसामग्रीचे रीट्रोफिटिंग आणि सुधारणा ह्या करिता लागणारे मनुष्यबळ) ऑपरेशन टप्पा - विद्यमान - ३० मनुष्य प्रस्तावित - १० मनुष्य <b>एकूण - ४० मनुष्य</b>	
१४	प्रकल्प खर्च	विद्यमान - रु. ४.४७ कोटी प्रस्तावित - रु. ३.४१ कोटी <b>एकूण - रु. ७.८८ कोटी</b>	



मोरेक्स इंडस्ट्रीज प्रायव्हेट लिमिटेड.	प्रस्तावित विस्तारीकरण अनसॅच्युरेटेड पॉलिस्टर रेझिन प्रकल्प, प्लॉट क्रमांक १८, सर्वे क्रमांक १२३ वाडा इंडस्ट्रियल डेव्हलपमेंट कॅंपोरेशन हमरापूर, तालुका-वाडा, जिल्हा - पालघर, महाराष्ट्र.	कार्यकारी सारांश
--	---	------------------

१५	पर्यावरणीय व्यवस्थापन योजना खर्च	बांधकाम टप्पा- रु. १ लाख प्रति महिना ऑपरेशन टप्पा - भांडवली खर्च - रु. १०० लाख आवर्ती खर्च - रु. ३० लाख
१६	सि. इ. आर. खर्च	रु. ३.५ लाख

## ७.१. अनसॅच्युरेटेड पॉलिस्टर रेझिनची निर्मिती प्रक्रिया

अनसॅच्युरेटेड पॉलिस्टर रेझिनची निर्मिती प्रक्रिया कंडेन्सेशन पॉलिमरायझेशन पद्धतीचा वापर करते आणि त्यात खालील टप्पे असतात.

### एस्टेरिफिकेशन:

मोनो-इथिलीन ग्लायकॉल आवश्यक बॅच प्रमाणात रिअॅक्टरमध्ये पंप केले जाते. प्रोपीलीन ग्लायकॉल आवश्यक बॅच प्रमाणात रिअॅक्टरमध्ये पंप केले जाते. डाय-इथिलीन ग्लायकॉल आवश्यक बॅचच्या प्रमाणात रिअॅक्टरमध्ये पंप केले जाते. ढवळण्याची प्रक्रिया सुरू होते आणि मॅनहोलमधून ट्राय फिनाइल फॉस्फेट (अँटी-ऑक्सिडेशन एजंट) जोडले जाते.

### मिश्रण:

मिश्रण प्रक्रियेत ढवळण्याची प्रक्रिया चालू ठेवली जाते, आणि रिअॅक्टरमध्ये गरम करणे सुरू केले जाते. हायड्रोक्विनोन (अँटी-जेलिंग/रिटार्डर) मॅनहोलमधून जोडले जाते. मॅलिक अॅनहायड्राइड मॅनहोलमधून चार्ज होते. मॅनहोलमधून थालिक अॅनहायड्राइड चार्ज केले जाते. डिस्टिलेशन १५०°C ते १७५°C दरम्यान होते आणि उप-उत्पादनाची वाफ पॅक केलेल्या कंडेन्सरमधून जातात, कंडेन्सेट रिसीव्हरमध्ये जमा होतात. एकत्रित केलेल्या ग्लायकॉल कंडेन्सेटचा वापर ताज्या बॅचमध्ये बाष्पीभवनाद्वारे पुनर्प्राप्त करण्यासाठी केला जातो.

### प्रतिक्रिया:

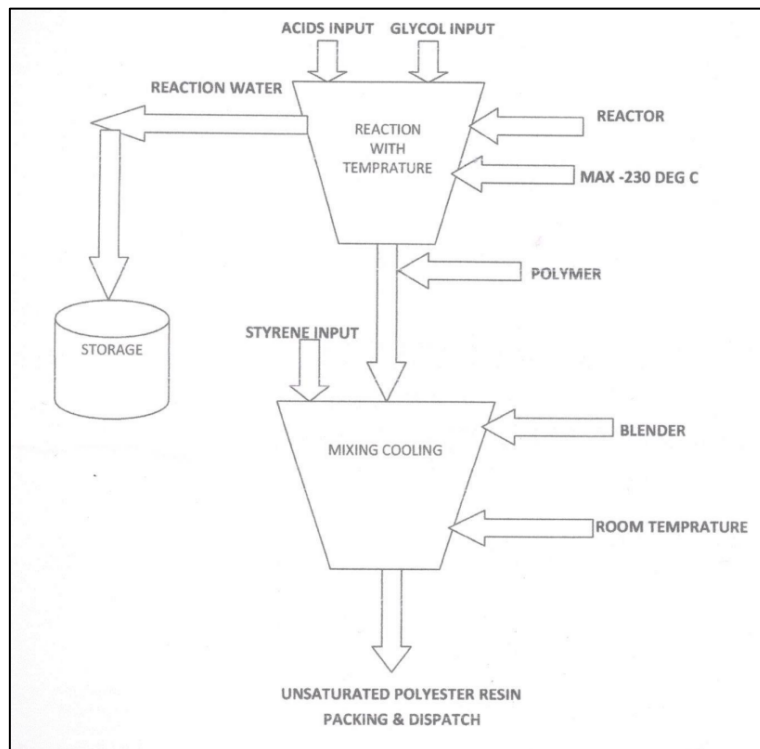
तापमान २०५ ते २१० °C पर्यंत पोहोचल्यावर पहिला नमुना काढला जातो. २३०°C कमाल तापमानासह, सेट ऍसिड मूल्य प्राप्त होईपर्यंत एस्टेरिफिकेशन चालू राहते. इच्छित ऍसिड मूल्याच्या परिणामापर्यंत पोहोचल्यावर, गरम करणे थांबवले जाते, आणि रिअॅक्टरचे तापमान २२६- २२८°C पर्यंत खाली येईपर्यंत प्रतिक्रिया चालू राहते. अतिरिक्त पाणी काढून टाकण्यासाठी रिसीव्हरवर व्हॅक्यूम लावला जातो. मग रिसीव्हरवरील व्हॉल्व्ह उघडून रिसीव्हरमध्ये हवा सोडून व्हॅक्यूम सोडला जातो आणि रिअॅक्टर थंड होण्यास सुरुवात होते.

### अंतिम प्रक्रिया:

एकदा रिअॅक्टरचे तापमान २०० डिग्री सेल्सियसपेक्षा कमी झाले की, हायड्रोक्विनोनची दुसरी मात्रा आणि आवश्यक असल्यास कोणतेही अतिरिक्त पदार्थ अॅप्लिकेशनसाठी इच्छित गुणधर्मांच्या आधारे जोडले जातात. जेव्हा रिअॅक्टरचे तापमान १७०-१७५ डिग्री सेल्सियस दरम्यान असते तेव्हा प्रतिक्रियायुक्त वस्तुमान टरशियरी ब्युटाइल हायड्रोक्विनोनसह प्रतिबंधित स्थायरीन असलेल्या ब्लेंडरमध्ये हळूहळू ड्रेन केला जातो. या प्रक्रियेदरम्यान सतत ढवळणे आणि थंड करणे महत्वाचे आहे. ड्रेनिंग पूर्ण झाल्यानंतर,

मॉरेक्स इंडस्ट्रीज प्रायव्हेट लिमिटेड.	प्रस्तावित विस्तारीकरण अनसॅच्युरेटेड पॉलिस्टर रेझिन प्रकल्प, प्लॉट क्रमांक १८, सर्वे क्रमांक १२३ वाडा इंडस्ट्रियल डेव्हलपमेंट कॅंपोरेशन हमरापूर, तालुका-वाडा, जिल्हा - पालघर, महाराष्ट्र.	कार्यकारी सारांश
--	---	------------------

ब्लेंडरमधील पॉलिमर ३०-३५ डिग्री सेल्सियस तापमानापर्यंत पोहोचेपर्यंत थंड होत राहते. सर्व गुणधर्म तपासले जातात, आणि प्रॉडक्टची पॅकिंग ड्रममध्ये (३०°C वर) केले जाते. प्रक्रिया प्रवाह आराखडा खालील आकृती क्र. ५ मध्ये सचित्र आहे.



आकृती क्र. ५: प्रक्रिया प्रवाह आकृती

## ८. पर्यावरणाची आधाररेखा

हवेची गुणवत्ता, पाण्याची गुणवत्ता, मातीची गुणवत्ता, आवाज, वाहतूक, पर्यावरण आणि जैवविविधता, आणि सामाजिक-अर्थशास्त्र यासह विविध पर्यावरणीय घटकांवर प्राथमिक माहिती गोळा करण्यासाठी फील्ड मॉनिटरिंग केले गेले. याव्यतिरिक्त, मायक्रोमेटॅरोलॉजी, वनस्पती आणि प्राणी, सामाजिक-आर्थिक पैलू, आणि रहदारी अभ्यास यासारख्या विश्वासाह स्रोतांकडून दुय्यम डेटाचा संदर्भ सामग्री म्हणून आणि मार्गदर्शन प्रदान करण्यासाठी वापर केला गेला. भौतिक सर्वेक्षण, निरीक्षण, साहित्य पुनरावलोकने आणि समुदाय सहभाग, सरकारी संस्था आणि विविध क्षेत्रांद्वारे व्यापक डेटासेट गोळा केला गेला. पर्यावरणीय घटकांच्या अभ्यासाची सुरुवात प्रकल्प स्थळ भेटी आणि अभ्यास क्षेत्रातील तपासणी सर्वेक्षणाने करण्यात आली.

सध्याचा पर्यावरणीय घटकांचा अभ्यास एम ओ इ एफ सी सी च्या इ आई ऐ मॅन्युअलमधील मार्गदर्शक तत्त्वे आणि एम ओ इ एफ सी सी ने मंजूर केलेल्या आय एल & एफ एस इकोस्मार्ट लिमिटेड. द्वारे सिंथेटिक ऑर्गॅनिक इंडस्ट्रीजसाठी तांत्रिक इ आई ऐ मार्गदर्शक तत्त्वे मॅन्युअलमध्ये वर्णन केलेल्या पद्धतींचे पालन करतो.

मॉरेक्स इंडस्ट्रीज प्रायव्हेट लिमिटेड.	प्रस्तावित विस्तारीकरण अनसॅच्युरेटेड पॉलिस्टर रेझिन प्रकल्प, प्लॉट क्रमांक १८, सर्वे क्रमांक १२३ वाडा इंडस्ट्रियल डेव्हलपमेंट कॅंपोरेशन हमरापूर, तालुका-वाडा, जिल्हा - पालघर, महाराष्ट्र.	कार्यकारी सारांश
--	---	------------------

१ ऑक्टोबर २०२२ ते ३१ डिसेंबर २०२२ या कालावधीत हिवाळी हंगामात पर्यावरणीय घटकांचा अभ्यास करण्यात आला.

पर्यावरण निरीक्षणाच्या परिणामांची वारंवारता आणि सारांश तक्ता क्र. ५ मध्ये समाविष्ट केलेली आहे.

### तक्ता क्र. ५- प्राथमिक डेटा संकलनाची वारंवारता आणि त्याचे परिणाम

पर्यावरणीय गुणधर्म	निरीक्षण वारंवारता	घटक	निरीक्षण केलेले परिणाम
हवामानशास्त्र	मायक्रोप्रोसेसर आधारित हवामान निरीक्षण ठिकाण-सतत तासभराणे नोंदणी करणे.	वायु वेग	९.४ मी/से
		वायु दिशा	वायव्य, नैऋत्य
		कमाल तापमान	३७.६ °C
		किमान तापमान	१३.४ °C
		सापेक्ष आर्द्रता	७३%
		वर्षाव	२३२०.७ मि. मी.
सभोवतालच्या हवेची गुणवत्ता	हवेच्या गुणवत्तेचा अभ्यास ८ ठिकाणी, आठवड्यातून दोनदा, प्रत्येकी २४ तासांसाठी, ३ महिन्यांच्या कालावधीत केला गेला. ( $\mu\text{g}/\text{m}^3$ मध्ये)	सूक्ष्मधूलिकन १०	२६.३ - ३८.५
		सूक्ष्मधूलिकन २.५	१३.७ - २१.९
		सल्फर डाय ऑक्साईड	१०.३ - १९.८
		नायट्रोजन ऑक्साईड	८.३ - १८.३
पाण्याची गुणवत्ता (भुभाग आणि पृष्ठभाग)	पर्यावरणीय घटकांच्या अभ्यास कालावधीत १० ठिकाणी एकदा पाण्याच्या गुणवत्तेची चाचणी घेण्यात आली (भौतिक, रासायनिक आणि जैविक घटक)	कलर	सर्व घटक मर्यादित आहेत.
		पीएच	
		टीडीएस	
		सीओडी	
		ई कोलाय	
मातीची गुणवत्ता	पर्यावरणीय घटकांच्या अभ्यास कालावधीत ८ ठिकाणी माती गुणवत्ता चाचणी एकदाच करण्यात आली.	मातीचा प्रकार आणि पोट, भौतिक-रासायनिक गुणधर्म, एन (नायट्रोजन) पी (फॉस्फरस) के (पोटॅशियम).	प्रकल्प स्थळी गडद तपकिरी ते काळ्या रंगाची, चिकणमाती आढळते. मातीची सुपीकता मध्यम असून पाणी धारण करण्याची क्षमता चांगली आहे तसेच माती जड धातुमुळे दुषित होण्याची चिन्हे दिसत नाहीत.

मोरिक्स इंडस्ट्रीज प्रायव्हेट लिमिटेड.	प्रस्तावित विस्तारीकरण अनसॅच्युरेटेड पॉलिस्टर रेझिन प्रकल्प, प्लॉट क्रमांक १८, सर्वे क्रमांक १२३ वाडा इंडस्ट्रियल डेव्हलपमेंट कॅंपोरिशन हमरापूर, तालुका-वाडा, जिल्हा - पालघर, महाराष्ट्र.	कार्यकारी सारांश
--	---	------------------

ध्वनी गुणवत्ता	पर्यावरणीय घटकांच्या अभ्यास कालावधीत एकदा ८ ठिकाणी ध्वनी गुणवत्तेची चाचणी करण्यात आली. (डीबी (ए) मधील आवाज पातळी)	एका दिवसात सरासरी आवाज पातळी	५३.४ डीबी (ए)
		एका रात्रीत सरासरी आवाज पातळी	४८.५ डीबी (ए)
जमीन वापर नमुना	ग्राउंड टूथिंग करण्यासाठी प्रकल्प क्षेत्राला एकदा भेट.	जमीन वापराची ओळख आणि वर्गीकरण	बऱ्यापैकी जमीन नापीक आहे.
भूगर्भशास्त्र आणि जलविज्ञान	साइट भेटीदरम्यान प्राथमिक निरीक्षणाद्वारे आणि दुय्यम डेटावर आधारित.	अभ्यास क्षेत्राचे भूगर्भशास्त्र आणि जलविज्ञान	ठाणे जिल्ह्यात बेसाल्टिक खडक आणि गाळाच्या साठ्यांसह वैविध्यपूर्ण भूविज्ञान आहे, ज्यामुळे विविध स्थलाकृति निर्माण होते. हायड्रोजियोलॉजीमध्ये पर्जन्यमान आणि पृष्ठभागावरील जलसाठा यांसारख्या घटकांनी प्रभावित जलचर आणि भूजल यांचा समावेश होतो.
सजीव सृष्टि	पर्यावरणीय अभ्यास प्रकल्प साइटच्या १० कि. मी. त्रिज्येमध्ये आणि प्रकल्पाच्या जागेत केला गेला आणि क्षेत्र भेटीद्वारे डेटा गोळा केला गेला	वनस्पती	सप्तपर्ण, टाकळा, कसूद इत्यादी.
		जीवजंतू	कॉमन मॉर्मन, लेमन पॅन्सी, ग्रीन बी इंटर, डॉनगो इत्यादी.
सामाजिक आर्थिक माहिती.	सामाजिक-आर्थिक अभ्यास प्रस्तावित प्रकल्प साइटपासून १० कि. मी. त्रिज्येमध्ये आणि उपलब्ध दुय्यम डेटाद्वारे केला गेला.	सामाजिक-आर्थिक प्रभावित क्षेत्राची वैशिष्ट्ये	जवळपास खेडे आणि शहरांमध्ये वीज पुरवठा सुविधा उपलब्ध आहे. बहुतेक पिण्याच्या पाण्याचे स्त्रोत हे सार्वजनिक बांधकाम विभाग पाणीपुरवठ्यातून आहेत, प्राथमिक आरोग्य केंद्राच्या दृष्टीने वैद्यकीय सुविधा आणि



मोरेक्स इंडस्ट्रीज प्रायव्हेट लिमिटेड.	प्रस्तावित विस्तारीकरण अनसॅच्युरेटेड पॉलिस्टर रेझिन प्रकल्प, प्लॉट क्रमांक १८, सर्वे क्रमांक १२३ वाडा इंडस्ट्रियल डेव्हलपमेंट कॅंपोरेशन हमरापूर, तालुका-वाडा, जिल्हा - पालघर, महाराष्ट्र.	कार्यकारी सारांश
--	---	------------------

		ग्रामीण भागातील प्राथमिक आरोग्य उपकेंद्रे चांगली आहेत. स्वच्छतेच्या सुविधा असमाधानकारक आहेत.
--	--	--

## ९. संभावित प्रभाव आणि त्यावरील उपाय योजना

प्रस्तावित प्रकल्पाच्या संभाव्य प्रभावाच्या तीव्रतेचे मूल्यांकन करण्यासाठी एक सरळ रॅकिंग पद्धत वापरण्यात आली होती, ज्यामध्ये संभाव्य प्रभावांच्या कालावधीचे अल्प-मुदतीचे आणि दीर्घकालीन वर्गीकरण करण्यावर लक्ष केंद्रित केले गेले होते. संभाव्य प्रभावाचे मूल्यांकन दोन मुख्य टप्प्यात केले गेले: बांधकाम आणि ऑपरेशन. कोणतेही बांधकाम उपक्रम प्रस्तावित विस्ताराचा भाग नसल्यामुळे, बांधकाम टप्प्यातील क्रियाकलापांशी संबंधित प्रभाव, जसे की जमीन समतल करणे, खाणकाम, बांधकाम साहित्याची वाहतूक, बांधकाम कचरा, उत्खनन केलेली माती, अंतर्गत सांडपाणी इ. किरकोळ असल्याचे आढळले. तथापि, विस्तारामध्ये विद्यमान प्लांट यंत्रसामग्रीचे नूतनीकरण आणि पुनरुत्थान करणे समाविष्ट आहे, ज्यामुळे या टप्प्यात कमीतकमी प्रभाव पडतो. रेट्रोफिटिंग आणि रिहॅम्पिंग फेज, तसेच ऑपरेशन टप्प्यादरम्यान प्रभावांचे पुढील तपशील खालील तक्ता क्र. ६ मध्ये दिले आहेत.

### तक्ता क्र. ६. - प्रकल्पाचे पर्यावरणीय पैलू आणि संभावित प्रभाव.

अनु.क्र.	क्रियाकल्प	पर्यावरणीय पैलू	प्रभाव	
			प्रकार	तीव्रता
१	मशीनरीची रेट्रोफिटिंग आणि रीहॅम्पिंग	मनुष्यबळाचा वापर	रोजगार	तात्पुरता
		घातक आणि घातक नसलेल्या कचऱ्याचे जमिनीवर विल्हेवाट लावणे.	जमिनीचे प्रदूषण	कायम
२	कमिशनिंग	ऊर्जा आणि साहित्य यांचा वापर	वायू प्रदूषण	कायम
		घातक रसायनांचा वापर आणि साठा करणे.	जमीन प्रदूषण सुरक्षितता आणि व्यावसायिक धोके	कायम
		सांडपाणी सोडणे	पाणी प्रदूषण व जमीन प्रदूषण	कायम
		घातक आणि घातक नसलेल्या कचऱ्याचे	जमीन प्रदूषण	कायम

मोरेक्स इंडस्ट्रीज प्रायव्हेट लिमिटेड.	प्रस्तावित विस्तारीकरण अनसॅच्युरेटेड पॉलिस्टर रेझिन प्रकल्प, प्लॉट क्रमांक १८, सर्वे क्रमांक १२३ वाडा इंडस्ट्रियल डेव्हलपमेंट कॅंपोरेशन हमरापूर, तालुका-वाडा, जिल्हा - पालघर, महाराष्ट्र.	कार्यकारी सारांश
--	---	------------------

		जमिनीवर विल्हेवाट लावणे		
		पाण्याचा वापर	नैसर्गिक संसाधने, संवर्धन	कायम
		मनुष्यबळाचा वापर	रोजगार	कायम
		वस्तूंचे उत्पादन	महसुल उत्पन्न	कायम
		प्लांटचे ऑपरेशन आणि यंत्रसामग्री	ध्वनी प्रदूषण	कायम
३	क्लोझर आणि डिकमिशनिंग	नवीन उत्पादन थांबवणे	महसूल आणि रोजगार तोटा	कायम
		डिकमिशनिंग	जमीन प्रदूषण	कायम

## ९.१ बांधकाम टप्प्यातील परिणामांचा अंदाज (रिहॅम्पिंग आणि रेट्रोफिटिंग) आणि त्याचे शमन उपाय

प्रस्तावित विस्तारामध्ये कोणत्याही नवीन बांधकामाचा समावेश नाही. त्याऐवजी, प्रस्तावित विस्तार उद्योग उत्पादनाचे प्रमाण वाढवण्यासाठी सध्याच्या यंत्रसामग्रीच्या (रेट्रोफिटिंग आणि रिहॅम्पिंग) सुधारणेवर आणि पुनर्निर्मितीवर लक्ष केंद्रित करणार आहे. परिणामी, कोणतेही महत्त्वपूर्ण मोठे परिणाम अपेक्षित नाहीत. **तक्ता क्र. ७** रेट्रोफिटिंग आणि रिहॅम्पिंग टप्प्यात संभाव्य प्रभाव आणि संबंधित शमन उपायांबद्दल तपशील प्रदान करतो.

## तक्ता क्र. ७: बांधकाम टप्प्यात (रिहॅम्पिंग आणि रेट्रोफिटिंग) दरम्यान प्रभाव आणि त्यांचे कमी करण्याच्या उपायांचा सारांश

अनु. क्र.	पर्यावरण पैलू	प्रभावाचा संभाव्य स्रोत	प्रस्तावित शमन उपाय
१	हवा पर्यावरण	यंत्रसामग्री वाहून नेणाऱ्या ट्रकमुळे धूळ उत्सर्जन	<ul style="list-style-type: none"> <li>सर्व अंतर्गत रस्ते डांबरी आहेत.</li> <li>आवश्यक असल्यास धूळ प्रवण भागात पाणी शिंपडले जाईल</li> <li>एव्हॅन्यू वृक्षारोपण केले आहे</li> <li>ऑनसाइट कामगारांसाठी पीपीई किट (डस्ट मास्क, गॉगल्स इत्यादि) ची तरतूद</li> </ul>
२	पाणी पर्यावरण	मनुष्यबळामुळे अतिरिक्त सांडपाणी निर्मिती	<ul style="list-style-type: none"> <li>अतिरिक्त मनुष्यबळाचा भार पेलण्यासाठी विद्यमान</li> </ul>

मोरेक्स इंडस्ट्रीज प्रायव्हेट लिमिटेड.	प्रस्तावित विस्तारीकरण अनसॅच्युरेटेड पॉलिस्टर रेझिन प्रकल्प, प्लॉट क्रमांक १८, सर्वे क्रमांक १२३ वाडा इंडस्ट्रियल डेव्हलपमेंट कॅंपोरेशन हमरापूर, तालुका-वाडा, जिल्हा - पालघर, महाराष्ट्र.	कार्यकारी सारांश
--	---	------------------

			<p>शौचालय सुविधा पुरेश्या आहेत.</p> <ul style="list-style-type: none"> <li>• कामगारांसाठी स्वच्छ पिण्याच्या पाण्याची तात्पुरती व्यवस्था केली जाईल.</li> <li>• ०.४ कि. लि. / दिवसाचे निर्माण झालेले सांडपाणी विद्यमान सेप्टिक टाकी आणि सोक पिटमध्ये सोडले जाईल</li> </ul>
३	जमीन / माती	रेट्रोफिटिंग आणि रिव्हॅम्पिंग दरम्यान तेल गळती	<ul style="list-style-type: none"> <li>• मातीत तेल किंवा लुब्रिकेंट गळू नये म्हणून काँक्रीटच्या अभेद्य पृष्ठभागावर रेट्रोफिटिंग आणि रिव्हॅम्पिंग केले जाईल.</li> <li>• निर्माण होणाऱ्या घनकचऱ्याच्या साठवणुकीसाठी स्वतंत्र क्षेत्र निश्चित केले जाईल, तर धोकादायक कचरा या उद्देशासाठी निश्चित केलेल्या विद्यमान आच्छादित क्षेत्रात साठवला जाईल.</li> <li>• कामगारांना पि. पि. ई. किट पुरवले जातील</li> </ul>
४	ध्वनी प्रदूषण	रेट्रोफिटिंग आणि यंत्रसामग्रीच्या सुधारणेमुळे आवाज आणि कंपन निर्माण होतील, तथापि ते फक्त उद्योग क्षेत्रामध्येच मर्यादित असेल	<ul style="list-style-type: none"> <li>• कामगारांसाठी पुरेसे पि. पि. ई. किट (इअर मफ, इअर प्लग ईत्यादि) पुरवले जातील.</li> <li>• यंत्रसामग्रीसाठी कंपन पॅड प्रदान केले जातील.</li> </ul>
५	इकोलॉजी	कोणताही परिणाम होणार नाही कारण प्रस्तावित औद्योगिक विस्तार सध्याच्या उद्योग परिसरात असलेल्या यंत्रसामग्रीचे रेट्रोफिटिंग आणि सुधारणेद्वारे केले जाईल. औद्योगिक क्षेत्रात कोणतेही अतिरिक्त बांधकाम करण्याचे नियोजन नाही	
६	सामाजिक आर्थिक	मनुष्यबळाची आवश्यकता	<ul style="list-style-type: none"> <li>• प्रत्यक्ष आणि अप्रत्यक्ष रोजगारामुळे बांधकाम टप्प्यात प्रस्तावित प्रकल्पामुळे सामाजिक-आर्थिक वातावरणावर सकारात्मक परिणाम होतील.</li> <li>• यंत्रसामग्रीचे रेट्रोफिटिंग आणि सुधारणेसाठी सुमारे 7-</li> </ul>

मोरेक्स इंडस्ट्रीज प्रायव्हेट लिमिटेड.	प्रस्तावित विस्तारीकरण अनसॅच्युरेटेड पॉलिस्टर रेझिन प्रकल्प, प्लॉट क्रमांक १८, सर्वे क्रमांक १२३ वाडा इंडस्ट्रियल डेव्हलपमेंट कॅंपोरेशन हमरापूर, तालुका-वाडा, जिल्हा - पालघर, महाराष्ट्र.	कार्यकारी सारांश
--	---	------------------

			10 व्यक्तींसाठी तात्पुरती रोजगार सुविधा उपलब्ध होईल. हे फॅब्रिकेटर्सचे पुरवठादार, मनुष्यबळ पुरवठादार इत्यादींना व्यवसायाच्या संधी निर्माण करेल. • बांधकाम टप्प्यात स्थानिक मजुरांना कामावर प्राधान्य दिले जाईल
७	व्यावसायिक आरोग्य व सुरक्षा	बांधकामाच्या टप्प्यात कामगारांच्या आरोग्यावर दोन कारणांमुळे परिणाम होऊ शकतो, एक म्हणजे आवाज आणि दुसरे अपघाताची शक्यता.	• कामगारांसाठी पीपीई किट (हेल्मेट, सेफ्टी शूज, हार्नेस, इअर प्लग, मफ, डस्ट मास्क) ची पुरेशी तरतूद केली जाईल. • कामगारांसाठी विमा आणि सर्व संबंधितांना वैद्यकीय सुविधा दिले जाईल.

## ९.२ ऑपरेशनल टप्प्यात प्रभावांचा अंदाज आणि त्याचे शमन उपाय

प्रकल्प क्रियाकलापांचे महत्त्वपूर्ण परिणाम आणि त्याचे शमन उपाय खालील तक्ता क्र. ८ मध्ये सारांशित केले आहेत.

### तक्ता क्र. ८: परिणामांचा सारांश आणि त्यांचे शमन उपाय

अनु. क्र	पर्यावरण पैलू	प्रभावाचा संभाव्य स्रोत	प्रस्तावित शमन उपाय
१	हवा पर्यावरण	डीजी सेट स्टॅक उत्सर्जन, वाहनांची वाहतूक.	<ul style="list-style-type: none"> <li>डीजी सेटसाठी ४ मीटर उंचीचा प्रभावी स्टॅक दिला जाईल.</li> <li>थर्मिक फ्लुइड हीटर आणि बाष्पीभवक पासून कोणतेही उत्सर्जन अपेक्षित नाही कारण एलपीजी इंधनाचा वापर केला जाणार आहे. तथापि, ३० मीटर उंचीचा सामान्य स्टॅकची स्थापना केली आहे.</li> <li>वाहनांची पीयूसी वेळोवेळी तपासली जाईल.</li> <li>वाहनांची वेळोवेळी देखभाल केली जाईल.</li> <li>जर कुठले फुजिटिव्ह उत्सर्जन असतील त्यास तपासण्यासाठी व्ही. ओ. सी. (वोलाटाइल ऑर्गॅनिक कंपाऊंड) सेन्सरस स्थापित केले जातील.</li> </ul>



मोरिक्स इंडस्ट्रीज प्रायव्हेट लिमिटेड.	प्रस्तावित विस्तारीकरण अनसॅच्युरेटेड पॉलिस्टर रेझिन प्रकल्प, प्लॉट क्रमांक १८, सर्वे क्रमांक १२३ वाडा इंडस्ट्रियल डेव्हलपमेंट कॉर्पोरेशन हमरापूर, तालुका-वाडा, जिल्हा - पालघर, महाराष्ट्र.	कार्यकारी सारांश
--	--	------------------

२	पाणी पर्यावरण	प्रक्रिया, कुलिंग टॉवर आणि अंतर्गत स्रोतातून वाया जाणारे पाणी.	<ul style="list-style-type: none"> <li>• एकूण निर्माण होणारे सांडपाणी १५.६ कि. लि. / दिवस आहे (विद्यमान २.८ कि. लि. / दिवस + प्रस्तावित १२.८ कि. लि. / दिवस) ज्यावर संकलन टाकी, प्राथमिक उपचार आणि त्यानंतर बाष्पीभवन करून शून्य द्रव डिस्चार्ज साध्य केले जाईल.</li> <li>• ०.७ कि. लि. / दिवस (विद्यमान ०.५ कि. लि. / दिवस + प्रस्तावित ०.२ कि. लि. / दिवस) सांडपाणी प्रस्तावित क्रियेतून निर्माण होईल. तयार झालेल्या सांडपाण्यावर १ कि. लि. / दिवस च्या पॅकेज मॉड्यूलर एस. टी. पि. (सीव्हेज ट्रीटमेंट प्लांट) मध्ये प्रक्रिया केली जाईल. प्रक्रिया केलेले पाणी बागकामासाठी वापरले जाईल.</li> </ul>
३	जमीन	जमिन वापर	जमीन औद्योगिक विकास क्षेत्रात आहे, जिचा उपयोग औद्योगिक कारणासाठी केला जातो.
४	माती	जमिनीवर कचरा टाकणे जमिनीवर सांडपाणी सोडणे	<ul style="list-style-type: none"> <li>• माती दूषित होऊ नये म्हणून सर्व घनकचऱ्याची योग्य विल्हेवाट लावली जाईल</li> <li>• सांडपाण्यावर प्रक्रिया करून त्याचा पुनर्वापर केला जाईल.</li> <li>• उद्योग झिरो लिक्विड डिस्चार्ज योजनेचा वापर करेल.</li> </ul>
५	ध्वनी प्रदूषण	उद्योगाच्या ऑपरेशन टप्प्यात	<ul style="list-style-type: none"> <li>• अकौस्टिक एन्क्लोजर प्रदान केले जाईल.</li> <li>• मशिनरी किंवा इतर ऑपरेशनमधून येणारा आवाज प्लांटच्या हद्दीत प्रतिबंधित केला जाईल.</li> </ul>
६	इकोलॉजी	वातावरणात निर्माण होणारे प्रदूषक सोडणे	वनस्पती आणि प्राण्यांवर कोणतीही हानी अपेक्षित नाही.
७	सामाजिक आर्थिक	लोकांचे स्थलांतर, सेटलमेंट आणि संसाधनांचा वापर	<ul style="list-style-type: none"> <li>• एकूणच सकारात्मक परिणाम अपेक्षित आहे.</li> <li>• प्रस्तावकांच्या कॉर्पोरेट सोशल रिस्पॉन्सिबिलिटी (सी. एस. आर.) उपक्रमाचा स्थानिक लोकांना फायदा होईल</li> <li>• कॉर्पोरेट एन्व्हायर्नमेंट रिस्पॉन्सिबिलिटी (सी. इ. आर.) उपक्रम बांधकाम टप्प्यात (रेट्रोफिटिंग आणि रिव्हॅम्पिंग) लागू केला जाईल.</li> </ul>

मोरेक्स इंडस्ट्रीज प्रायव्हेट लिमिटेड.	प्रस्तावित विस्तारीकरण अनसॅच्युरेटेड पॉलिस्टर रेझिन प्रकल्प, प्लॉट क्रमांक १८, सर्वे क्रमांक १२३ वाडा इंडस्ट्रियल डेव्हलपमेंट कॉर्पोरेशन हमरापूर, तालुका-वाडा, जिल्हा - पालघर, महाराष्ट्र.	कार्यकारी सारांश
--	--	------------------

८	व्यावसायिक आरोग्य व सुरक्षा	इन्सिनरेटरच्या संपर्कात येणे, आगीचे धोके, इत्यादी	<ul style="list-style-type: none"> <li>सर्व सुरक्षा उपकरणे आणि सुरक्षा उपाय उद्योगात प्रदान केले जातील.</li> <li>कामगार आणि संबंधित कर्मचाऱ्यांना पीपीई किट दिले जातील.</li> </ul>
---	-----------------------------	---	--

## १०. प्रकल्प स्थळ आणि तंत्रज्ञान वैकल्पिक विश्लेषण.

हा प्रकल्प विद्यमान उद्योगाचा विस्तार असल्याने, कोणत्याही पर्यायी स्थळांचा विचार करण्यात आलेला नाही. मोरेक्स उद्योग वाडा औद्योगिक विकास महामंडळ, हमरापूरच्या कार्यक्षेत्रात आहे. वाडा औद्योगिक विकास महामंडळामार्फत आवश्यक पायाभूत सुविधा जसे की पाणी, वीज, रस्ते, घनकचरा विल्हेवाट सुविधा इ. प्रदान केल्या आहेत. औद्योगिक स्थान पालघर मनोर वाडा राज्य महामार्ग, छत्रपती शिवाजी महाराज आंतरराष्ट्रीय विमानतळ, मुंबई आणि पालघर रेल्वे स्टेशनच्या जवळ आहे. निवडलेल्या प्रस्तावित औद्योगिक साइटमध्ये खालील गुण आहेत -

- प्रकल्पाची जागा आधीच विकसित केलेली आहे आणि विद्यमान क्षेत्र प्रस्तावित विस्तारासाठी पुरेसे आहे.
- प्रस्तावित विस्ताराच्या जागेचा वापर औद्योगिक वापरासाठी आधीच निश्चित करण्यात आला आहे.
- या परिसरात रस्ते, वाहतूक, पाणी, वीज इत्यादी आवश्यक पायाभूत सुविधा आधीच उपलब्ध आहेत.
- कोणतेही पुनर्वसन आणि पुनर्वसाहत समाविष्ट नाही.
- प्रकल्प साईट स्थानिक बाजारपेठांसाठी सोयीस्कर आहे.

### तक्ता क्र. ९- वैकल्पिक साइट विश्लेषणाचे मॅट्रिक्स.

अनु. क्र.	साईट निवड निकष	विद्यमान
१	बिगर-कृषि जमीन	✓
२	औद्योगिक सुरक्षा आणि आरोग्य संचालक द्वारे प्रकल्प मंजूरी	✓
३	राज्य प्रदूषण नियंत्रण मंडळाद्वारे प्रकल्प मंजूरी	✓
४	स्थानिक संस्थेद्वारे प्रकल्प मंजूरी	✓
५	आर आणि आर समस्या नाही	✓
६	सभोवतालच्या औद्योगिक विकास	✓
७	मानवी वस्ती नाही - ५०० मि.	✓
८	टोपोग्राफी (फ्लॉट)	✓
९	साईट कनेक्टिव्हिटी (प्रवेश मार्ग)	✓
१०	पाणी उपलब्धता (टँकर / महाराष्ट्र औद्योगिक विकास महामंडळ पाइपलाइन)	✓
११	५ कि. मी. त्रिज्यामध्ये केंद्रीय प्रदूषण नियंत्रण मंडळ नुसार गंभीरपणे प्रदूषित क्षेत्र नाही	✓
१२	७ कि. मी. त्रिज्यामध्ये पुरातत्व स्मारक नाहीत	✓
१३	विजेची उपलब्धता महाराष्ट्र राज्य विद्युत वितरण कंपनी लि. (एमएसइडीसीएल)	✓
१४	कामगारांची उपलब्धता	✓
१५	तयार केलेल्या उत्पादनांसाठी स्थानिक बाजारपेठांची उपलब्धता	✓

मोरिक्स इंडस्ट्रीज प्रायव्हेट  
लिमिटेड.

प्रस्तावित विस्तारीकरण अनसॅच्युरेटेड पॉलिस्टर रेझिन प्रकल्प, प्लॉट क्रमांक १८, सर्वे  
क्रमांक १२३ वाडा इंडस्ट्रियल डेव्हलपमेंट कॅंपोरेशन हमरापूर, तालुका-वाडा, जिल्हा -  
पालघर, महाराष्ट्र.

कार्यकारी  
सारांश

### तक्ता क्र. १०- वैकल्पिक तंत्रज्ञानाचे विश्लेषण

अनु. क्र.	पॅरामीटर्स	निर्देशक	अंमलबजावणी योजना	टिप्पणी
१	प्रक्रिया	सलग / बॅच	बॅच	बॅच प्रक्रिया सलग प्रक्रियेपेक्षा अधिक योग्य आहे कारण बॅच प्रक्रियेमध्ये पाणी आवश्यकता, तापमान, वाफ आणि प्रतिक्रिया वेळ नियंत्रित करणे सोपे असते. सतत प्रक्रियेत सर्व पॅरामीटर्स सतत राखण्याचे वैशिष्ट्य असते अन्यथा संपूर्ण उत्पादनात अडथळा येतो.
२	बॉयलरसाठी इंधनाची आवश्यकता	कमी प्रदूषण करणारे	एलपीजी / एचएसडी	कोळशासारख्या पारंपारिक इंधनामध्ये १३.९९% राख आणि ०.५-८% सल्फर असल्यामुळे पर्यावरणावर अतिरिक्त भार पडतो. एलपीजीमध्ये राख, एन ओ एक्स आणि सल्फरचा उपेक्षणीय टक्के समावेश आहे, कोळशाच्या तुलनेत ते स्वच्छ इंधन आहे.
३	कुलिंग टॉवर	नैसर्गिक चलित / ऊर्जा चलित कृत्रिम	नैसर्गिक चलित	साइटच्या ठिकाणी वाऱ्याचा वार्षिक वेग ८-१२ मी/से आहे म्हणून इन्ड्रस्ट्रियल ट्रैफ्ट स्केअर काउंटर फ्लो प्रकारचा चलित कुलिंग टॉवर प्रस्तावित केला आहे.
४	औद्योगिक सांडपाणी प्रक्रिया तंत्रज्ञान	पारंपरिक / शून्य निःसारण	शून्य द्रव निःसारण	सामान्यतः सिंथेटिक ऑर्गेनिक उद्योगात, पारंपारिक पद्धतीचा वापर करून सांडपाण्यावर प्रक्रिया केली जाते जी सिंचन / बागकामासाठी वापरली जाऊ शकत नाही. म्हणून, उद्योगाच्या विस्तारादरम्यान झिरो लिक्विड डिस्चार्ज योजना प्रस्तावित केली जाईल ज्यामध्ये प्रथम कलेक्शन टँकमध्ये सांडपाण्यावर प्रक्रिया केली जाईल, त्यानंतर प्राथमिक प्रक्रिया केली जाईल आणि त्यानंतर शून्य द्रव डिस्चार्ज साध्य करण्यासाठी बाष्पीभवन केले जाईल

मोरेक्स इंडस्ट्रीज प्रायव्हेट लिमिटेड.	प्रस्तावित विस्तारीकरण अनसॅच्युरेटेड पॉलिस्टर रेझिन प्रकल्प, प्लॉट क्रमांक १८, सर्वे क्रमांक १२३ वाडा इंडस्ट्रियल डेव्हलपमेंट कॉर्पोरेशन हमरापूर, तालुका-वाडा, जिल्हा - पालघर, महाराष्ट्र.	कार्यकारी सारांश
--	--	------------------

५	रसायन चार्जिंग	स्वयंचलित/ मानवचलित	स्वयंचलित	रसायनांच्या मानवचलित चार्जिंगमुळे फुजिटिव्ह उत्सर्जन होते आणि ते अनियंत्रित असते. टाकीमधून स्वयंचलित चार्जिंग मुळे फुजिटिव्ह उत्सर्जन कमी होते.
६	विद्युत शक्ती	नैसर्गिक/सौर	सौर	पारंपरिक स्त्रोतावरील भार कमी करण्यासाठी सामान्य क्षेत्रातील (रोड, औद्योगिक सांडपाणी प्रक्रिया संयंत्र, सेक्युरिटी केबिन, कंपाऊंड वॉल, मेन गेट, इत्यादी.) प्रकाशनासाठी सौर ऊर्जेचा वापर केला जाईल.

## ११. पर्यावरणीय देखरेख योजना.

सध्याच्या पर्यावरणीय परिस्थितीचे तसेच प्रस्तावित विस्ताराच्या पर्यावरणावरील परिणामांचे मूल्यांकन करण्यासाठी विविध पर्यावरणीय मापदंडांचे नियमित निरीक्षण करणे खूप महत्त्वाचे आहे. सुचविलेल्या शमन उपायांच्या अंमलबजावणीची प्रभावीता सुनिश्चित करण्यासाठी एक योग्य देखरेख कार्यक्रम आवश्यक आहे. पर्यावरणीय देखरेख, शमन उपायांच्या प्रभावी अंमलबजावणीवर लक्ष ठेवून आणि पुढील प्रतिबंधात्मक कृतींसाठी पर्यावरणीय गुणवत्तेतील बिघाड मोजून पर्यावरणीय परिस्थितीतील बदलांचे मूल्यांकन करण्यात मदत करेल. रिव्हॅम्पिंग आणि रेट्रोफिटिंग टप्प्यातील पर्यावरणीय देखरेख कार्यक्रम **तक्ता क्र. ११** मध्ये दिलेला आहे तर ऑपरेशन टप्प्यासाठी पर्यावरणीय देखरेख कार्यक्रम **तक्ता क्र. १२** मध्ये दिला आहे -

### तक्ता क्र. ११- प्रकल्पादरम्यान पर्यावरणीय देखरेख - बांधकाम टप्पा (रिव्हॅम्पिंग आणि रेट्रोफिटिंग टप्पा)

अनु. क्र.	संभाव्य प्रभाव	अनुसरण कृती	घटक संच देखरेख	देखरेखीची वारंवारता
१	हवा	सर्व उपकरणे निश्चित केलेल्या मापदंडांच्या आत चालवायची आहेत.	उपकरणांच्या लॉग/मॅन्युअलची रॅन्डम तपासणी.	साप्ताहिक
		वाहनांच्या फेऱ्या शक्य तितक्या कमी कराव्यात.	वाहनाच्या नोंदी	साप्ताहिक, जागा मंजुरी आणि बांधकाम क्रिये दरम्यान
		वायू उत्सर्जन निर्धारित प्रमाणात ठेवण्यासाठी	वायू उत्सर्जन (एसओ <sub>2</sub> , सीओ, एन ओ एक्स)	त्रैमासिक उत्सर्जन निरीक्षण.

मोरेक्स इंडस्ट्रीज प्रायव्हेट  
लिमिटेड.

प्रस्तावित विस्तारीकरण अनसॅच्युरेटेड पॉलिस्टर रेझिन प्रकल्प, प्लॉट क्रमांक १८, सर्वे  
क्रमांक १२३ वाडा इंडस्ट्रियल डेव्हलपमेंट कॅंपोरेशन हमरापूर, तालुका-वाडा, जिल्हा -  
पालघर, महाराष्ट्र.

कार्यकारी  
सारांश

		डीजी सेटची देखभाल करणे		
		उद्योग युनिटच्या आवारातील वातावरणीय हवेच्या गुणवत्तेचे परीक्षण केले जाईल.	उद्योग युनिटच्या आवारातील हवेची गुणवत्ता सूक्ष्मधूलिकन १०, सूक्ष्मधूलिकन २.५, एसओ <sub>2</sub> , एन ओ एक्स च्या मानकांशी सुसंगत असेल.	सिपिसिबी /एसपिसिबी आवश्यकतेनुसार किंवा मासिक आधारावर (जे आधी असेल).
२	ध्वनी	सर्व ध्वनी निर्माण करणान्या यंत्राची यादी वयासह तयार करावी. उपकरणे चांगल्या ऑपरेटिंग ऑर्डरमध्ये ठेवली पाहिजेत.	उपकरणे नोंदी, ध्वनी पातळी.	साप्ताहिक, बांधकाम क्रिये दरम्यान.
		रात्रीचे काम कमी करणे आवश्यक आहे.	कामाच्या तासांच्या नोंदी.	दैनंदिन नोंदी
		वाहनांच्या आवाजाची निर्मिती.	वाहनांच्या नोंदणीची देखभाल करणे.	दैनंदिन नोंदी
		बाहेरील तसेच इंडस्ट्री प्लांट परिसरात ध्वनीचे निरीक्षण केले जावे.	जागेवर ध्वनी नोंदणी.	सि पी सि बी /एसपीसिबीच्या आवश्यकतेनुसार किंवा मासिक आधारावर (जे आधी असेल).
३	सांडपाणी सोडणे	उपचार न केलेले डिस्चार्ज पृष्ठभागावरील पाणी, भूजल किंवा मातीमध्ये सोडले जाऊ नये.	वॉटर्कोर्सच्या परिसरात कोणतेही डिस्चार्ज होसेस नसावेत	मासिक, बांधकाम क्रिये दरम्यान
४	माती	ज्या ठिकाणी रेट्रोफिटिंग आणि रिव्हॅम्पिंग केले जाईल त्या भागाजवळ मातीचा नमुना घ्यावा.	मातीचे भौतिक आणि रासायनिक गुणधर्म.	मासिक.
५	ड्रेनेज आणि व्यवस्थापन	ड्रेनेज सिस्टम आणि विशिष्ट डिझाइन उपाय प्रभावीपणे काम करत असल्याची खात्री करा. विद्यमान ड्रेनेज नमुना समाविष्ट करण्यासाठी आणि	ड्रेनेजची तपासणी आणि त्याची नोंद.	साप्ताहिक, बांधकाम क्रिये दरम्यान.

मोरेक्स इंडस्ट्रीज प्रायव्हेट  
लिमिटेड.

प्रस्तावित विस्तारीकरण अनसॅच्युरेटेड पॉलिस्टर रेझिन प्रकल्प, प्लॉट क्रमांक १८, सर्वे  
क्रमांक १२३ वाडा इंडस्ट्रियल डेव्हलपमेंट कॅंपोरेशन हमरापूर, तालुका-वाडा, जिल्हा -  
पालघर, महाराष्ट्र.

कार्यकारी  
सारांश

		त्यातील अडथळे टाळण्यासाठी योजना.		
६	कचरा व्यवस्थापन	एक कचरा व्यवस्थापन योजना लागू करा जी प्रस्तावित क्रियाकलापांमधून उद्भवणारा प्रत्येक संबंधित कचरा ओळखू शकेल आणि वैशिष्ट्यीकृत करेल. या योजनेमध्ये प्रत्येक कचरा गोळा करणे, हाताळणे आणि विल्हेवाट लावण्याची प्रक्रिया ओळखणे देखील समाविष्ट केले पाहिजे.	एक सर्वसमावेशक कचरा व्यवस्थापन योजना अस्तित्वात असावी आणि साइटवर तपासणीसाठी उपलब्ध असावी. एमएसडब्ल्यू नियम, १९९८ आणि घातक कचरा (व्यवस्थापन आणि हाताळणी नियम) २००३ चे पालन.	पंधरवड्याने बांधकाम क्रिये दरम्यान तपासणी
७	गैर-नियमित कार्यक्रम आणि अपघाती प्रकाशन	संभाव्य आपत्कालीन परिस्थिती आणि परिणाम टाळण्यासाठी/मर्यादित करण्यासाठी आवश्यक पावले विचारात घेऊन योजना तयार करा.	संकट कालीन बचाव प्रशिक्षण आणि त्याचं रेकॉर्ड	मासिक बांधकाम क्रिये दरम्यान.
८	आरोग्य	कर्मचारी आणि स्थलांतरित कामगारांची आरोग्य तपासणी.	एचआयव्हीसह सर्व संबंधित घटक.	सहामाही तपासणी.
९	पर्यावरण व्यवस्थापन कक्ष/युनिट	पर्यावरण व्यवस्थापन कक्ष/युनिट हे पर्यावरणीय सुरक्षा उपायांची अंमलबजावणी आणि देखरेख सुनिश्चित करण्यासाठी आहे.	काम सुरू करण्यापूर्वी जबाबदारी आणि भूमिका निश्चित केल्या जातील.	बांधकाम टप्प्यात.

### तक्ता क्र. १२- ऑपरेशन टप्प्यातील पर्यावरण निरीक्षण वेळापत्रक

अनु. क्र.	विशिष्ट	घटक संच	स्थानांची संख्या	वारंवारता
१	सभोवतालची हवेची गुणवत्ता	सूक्ष्मधूलिकन १०, सूक्ष्मधूलिकन २.५, एसओ <sub>2</sub> , एन ओ एक्स, सीओ, एचसी	किमान ३ ठिकाणी सभोवतालच्या हवेच्या गुणवत्तेचे निरीक्षण. प्लांट परिसरात १ मॉनिटरिंग लोकेशन, अपविन्डमध्ये १ मॉनिटरिंग लोकेशन, डाउनविन्ड दिशेने १ मॉनिटरिंग लोकेशन आणि क्रॉसवाइंड दिशेने १ मॉनिटरिंग लोकेशन.	मासिक
२	स्टैक (चिमणी वायु)	सूक्ष्मधूलिकन., एसओ <sub>2</sub> , एन ओ एक्स.	जेथे स्टॅक बसवले आहेत.	मासिक
३	कामाची जागा	सूक्ष्मधूलिकन २.५, एसओ <sub>2</sub> , एन ओ एक्स, सीओ, व्ही. ओ. सी.	कामाच्या ठिकाणी किंवा औद्योगिक युनिटमध्ये उत्सर्जन निरीक्षणाची प्रक्रिया करा (प्रत्येक क्षेत्र/युनिटसाठी किमान २ स्थाने आणि १ वेंटजवळील उद्योग क्षेत्राबाहेर)	मासिक
४	सांडपाणी	पीएच, ईसी, एस एस, टी डी एस, अमोनिकल नायट्रोजन, सीओडी, बीओडी, क्लोराईड, सल्फाइड्स आणि इतर	सर्व स्त्रोतांकडून सांडपाणी निरीक्षण. प्राथमिक उपचारांचे इनलेट आणि आउटलेट	मासिक
५	भूपृष्ठावरील पाणी आणि भूजल	पीएच, क्षारता, चालकता, टीडीएस, टर्बिडिटी, डीओ, बीओडी, फॉस्फेट, नायट्रेट्स, सल्फेट्स, क्लोराईड्स, टोटल कोलिफॉर्मर्स (टीसी) आणि ई.कोली	जलप्रदूषण निरीक्षणासाठी (जमीन आणि पृष्ठभाग) नमुने ३- ५ ठिकाणी केले जातील आणि ते १ कि. मी. च्या अतिरिक्त परिसरात असावे.	सहामाही
६	घन कचरा	सांडपाणी प्रक्रिया संयंत्र गाळ, प्रक्रिया गाळ	एसटीपी आणि इटीपी	मासिक
७	ध्वनी	समतुल्य आवाज पातळी - डीबी (ए ) किमान. उच्च आवाज निर्माण करणाऱ्या ठिकाणी तसेच परिसरातील संवेदनशील	५ स्थाने सर्व स्त्रोतांवर आणि प्लांट क्षेत्राबाहेर.	मासिक



मोरेक्स इंडस्ट्रीज प्रायव्हेट लिमिटेड.	प्रस्तावित विस्तारीकरण अनसॅच्युरेटेड पॉलिस्टर रेझिन प्रकल्प, प्लॉट क्रमांक १८, सर्वे क्रमांक १२३ वाडा इंडस्ट्रियल डेव्हलपमेंट कॅंपोरेशन हमरापूर, तालुका-वाडा, जिल्हा - पालघर, महाराष्ट्र.	कार्यकारी सारांश
--	---	------------------

		रिसेप्ट्सवर आवाज पातळी मोजणे		
८	ग्रीन्बेल्ट	वृक्षारोपणाची संख्या (युनिट), जगलेल्या रोपांची/झाडांची संख्या, खराब रोपांची/झाडांची संख्या.	प्लांटच्या जागे मध्ये आणि आजूबाजूला	मासिक
९	माती	टेक्सचर, पीएच, इलेक्ट्रिकल कंडक्टिव्हिटी, कॅटायन एक्सचेंज कॅपॅसिटी, अल्कली मेटल, सोडिअम ऍबसॉरपशन रेशो, परमेयबिलिटी, पोरोसिटी	२-३ घन/धोकादायक कचरा साठवणुकीजवळ. हरितक्षेत्र मध्ये किमान पाच ठिकाणे आणि जैविक कचऱ्याचे खत घातलेले क्षेत्र.	त्रैमासिक
१०	व्यावसायिक आरोग्य	विविध धोके आणि इतर सर्व कर्मचाऱ्यांची आरोग्य आणि फिटनेस तपासणी	सर्व कामगार	वार्षिक/ वर्षातून दोनदा
११	सांडपाणी निचरा आणि व्यवस्थापन	सध्याच्या ड्रेनेज पॅटर्नमध्ये हस्तक्षेप न करता डिझाइनमध्ये समाविष्ट करा.	ड्रेनेज प्रणाली आणि विशिष्ट आराखडा उपाय प्रभावीपणे काम करत असल्याची खात्री करा.	नियतकालिक परिचालन टप्पा दरम्यान
१२	आणीबाणी तयारी, जसे की आग, लढाई	मॉक ड्रिल नोंदणी, साइटवर आणीबाणी योजना, निर्वासन योजना.	आग आणि स्फोट धोक्याची काळजी घेण्यासाठी अग्निसुरक्षा आणि सुरक्षा उपाय, मूल्यांकन करणे आणि त्यांच्या प्रतिबंधासाठी पावले उचलणे.	मासिक परिचालन टप्पा दरम्यान

## १२. पुनर्वसन आणि पुनर्वसाहत संयंत्र

प्रस्तावित विस्ताराची योजना प्लॉट क्रमांक - १८, क्र. १२३, वाडा औद्योगिक विकास महामंडळ हमरापूर, ता. - वाडा, जिल्हा- पालघर, महाराष्ट्र येथे विद्यमान परिसरात आहे.

या प्रकल्पाचा कोणत्याही प्रकारच्या सामाजिक वस्तीवर, पायाभूत सुविधांवर किंवा सोसायटीच्या संरचनेवर परिणाम होणार नाही आणि सामाजिक वस्तीशी संबंधित अतिरिक्त जमीन खरेदी करण्याची मागणी करत नाही. त्यामुळे, पुनर्वसन आणि पुनर्वसाहत लागू होत नाही.

मोरेक्स इंडस्ट्रीज प्रायव्हेट लिमिटेड.	प्रस्तावित विस्तारीकरण अनसॅच्युरेटेड पॉलिस्टर रेझिन प्रकल्प, प्लॉट क्रमांक १८, सर्वे क्रमांक १२३ वाडा इंडस्ट्रियल डेव्हलपमेंट कॉर्पोरेशन हमरापूर, तालुका-वाडा, जिल्हा - पालघर, महाराष्ट्र.	कार्यकारी सारांश
--	--	------------------

### १३. प्रकल्पाचे फायदे.

प्रस्तावित प्रकल्पामुळे खालील फायदे मिळतील.

- ✓ भौतिक पायाभूत सुविधांमध्ये सुधार.
- ✓ सामाजिक पायाभूत सुविधांमध्ये सुधारणा.
- ✓ रोजगार निर्मिती.
- ✓ स्थानिक ग्रामपंचायतीला अतिरिक्त महसूल मिळेल.
- ✓ अतिरिक्त कर महाराष्ट्र सरकारला मिळेल.
- ✓ स्थानिक उत्पादन उद्योगाला वाजवी दरात कच्च्या मालाची उपलब्धता ज्यामुळे तयार उत्पादनांची किंमत कमी होते.
- ✓ १५ अतिरिक्त थेट नोकऱ्या निर्माण करण्यासोबतच, हा उपक्रम अप्रत्यक्षपणे या क्षेत्रातील सहायक व्यवसायांच्या वाढीची क्षमता उघडेल
- ✓ प्रकल्पाच्या परिसरात सहायक व्यवसायाच्या विकासासाठी प्रत्यक्ष रोजगार आणि अप्रत्यक्ष संधींमध्ये वाढ.
- ✓ याव्यतिरिक्त, प्रकल्प कार वर्कशॉप्स, भाजी मंडई, चहाची दुकाने, किराणा दुकाने आणि मेस सारख्या लहान उद्योगांच्या वाढीस मदत करेल.
- ✓ राहणीमानाच्या किरकोळ उन्नतीमुळे ग्रामस्थांसाठी सुधारणा होईल.
- ✓ आवश्यकतेनुसार स्थानिक वाहतूकदारांना महसूल वाढवला जाईल.

मंत्रालयाच्या ओ.एम क्रमांक २२-६५/२०१७- आई ऐ नुसार. ॥ (एम) दिनांक १ मे २०१८, विस्तार प्रकल्प गुंतवणुकीच्या १%, रु. कॉर्पोरेट पर्यावरण जबाबदारी (सी इ आर) उपक्रमांसाठी ३.४१ लाखांची तरतूद करण्यात आली आहे. अर्थसंकल्पाचा तपशील खालील तक्ता १३ मध्ये सादर केला आहे -

### तक्ता क्र. १३- सी इ आर क्रियाकलापांचे तपशील

अनुक्र .	सी इ आर क्रियाकलाप	विशिष्ट	रक्कम (लाख मध्ये)
१	सौर पथदिवे	२० नग. उद्योगाच्या अप्रोच रोडवरील सोलर स्ट्रीट लाइट्स रु. 10,000/- प्रत्येकी	२
२	मोफत आरोग्य शिबिर	हमरापूर येथे आरोग्य शिबिर	०.५
३	आरओ वॉटर फिल्टर्स	हायस्कूल, हमरापूर आणि जि.प. शाळा, खुटाळला १ नग. आरओ फिल्टर	१
<b>एकूण</b>			<b>३.५</b>

मोरेक्स इंडस्ट्रीज प्रायव्हेट लिमिटेड.	प्रस्तावित विस्तारीकरण अनसॅच्युरेटेड पॉलिस्टर रेझिन प्रकल्प, प्लॉट क्रमांक १८, सर्वे क्रमांक १२३ वाडा इंडस्ट्रियल डेव्हलपमेंट कॅंपोरेशन हमरापूर, तालुका-वाडा, जिल्हा - पालघर, महाराष्ट्र.	कार्यकारी सारांश
--	---	------------------

## १४. पर्यावरणीय व्यवस्थापन योजना

- पर्यावरण, वन आणि हवामान बदल मंत्रालय आणि राज्य प्रदूषण नियंत्रण मंडळाच्या नियम आणि आवश्यकतांनुसार तयार करणे.
- सुविधेचा घटक डिझाइनच्या अनुषंगाने कार्यान्वित आहे याची खात्री करा.
- एक प्रक्रिया जी पर्यवेक्षण आणि निरीक्षणाद्वारे योग्य अभिमुखतेची पुष्टी करेल.
- बांधकाम आणि परिचालन टप्प्यात सार्वजनिक तक्रारींचे निराकरण करणारी प्रणाली तयार करण्यात येईल.
- उपाय योजना तात्काळ अंमलात आणल्या जाण्याची खात्री देणारी योजना आखली जाईल.

पर्यावरणीय व्यवस्थापन योजनेचे मुख्य फायदे असे आहेत की, ते संस्थेला त्याचे पर्यावरणीय कार्यप्रदर्शन व्यवस्थापित करण्याचे साधन प्रदान करते ज्यामुळे ती सुधारित पर्यावरण गुणवत्ता मध्ये योगदान देऊ शकते. इतर फायद्यांमध्ये खर्च नियंत्रण आणि भागधारकांशी सुधारलेले संबंध समाविष्ट आहेत.

पर्यावरणीय व्यवस्थापन योजना मध्ये चार प्रमुख घटक समाविष्ट आहेत.

१. वचनबद्धता आणि धोरण: प्रस्तावित प्रकल्पाची पर्यावरण व्यवस्थापन योजना प्रदान करण्यासाठी आणि त्याची अंमलबजावणी करण्याचा प्रयत्न करेल ज्यामध्ये हवा, जमीन आणि पाण्याशी संबंधित सर्व समस्यांचा समावेश असेल.

२. नियोजन: यामध्ये पर्यावरणीय प्रभाव ओळखणे, कायदेशीर आवश्यकता आणि पर्यावरणीय उद्दिष्टे निश्चित करणे समाविष्ट असेल.

३. अंमलबजावणी: यामध्ये विकासकांसाठी उपलब्ध संसाधने, कंत्राटदारांची जबाबदारी, पर्यावरण नियंत्रण सुविधांशी संबंधित कार्यरत कर्मचाऱ्यांचे प्रशिक्षण आणि करावयाच्या उपाययोजनांचे दस्तऐवजीकरण यांचा समावेश होतो.

४. मोजमाप आणि मूल्यमापन: यामध्ये निरीक्षण, सुधारात्मक कृती आणि रेकॉर्ड ठेवणे समाविष्ट आहे. पर्यावरणीय गुणधर्मांच्या अभ्यासादरम्यान, असे दिसून आले की प्रकल्पाच्या भविष्यातील पैलू तसेच पर्यावरणीय पैलूंच्या बाबतीत चांगल्या विकासास चालना देण्यासाठी सर्व पैलूंचा विचार केला जाईल.

### १४.१ पर्यावरण व्यवस्थापन आराखडा अंमलबजावणी

पर्यावरण शमन आणि व्यवस्थापनासाठी मेसर्स मोरेक्स इंडस्ट्रीज (प्रा.) लिमिटेडचा पर्यावरणीय आरोग्य आणि सुरक्षा (ईएचएस) विभाग प्रकल्पासाठी सुचविलेल्या व्यवस्थापन योजना आणि कृतींच्या अंमलबजावणीवर देखरेख ठेवण्यासाठी तसेच समन्वय साधण्याची प्राथमिक जबाबदारी स्वीकारेल. पर्यावरण व्यवस्थापन प्रणाली (ईएमएस) स्थापित करणे आवश्यक आहे जे कायदेशीर आवश्यकता ओळखेल, पैलू-प्रभावाचे मूल्यांकन करेल, उद्दिष्टे, लक्ष्ये आणि कार्यक्रम तयार करेल, कृती योजना तयार करेल, भूमिका आणि जबाबदाऱ्या परिभाषित करेल, या योजनांच्या प्रगतीचा मागोवा घेईल आणि कोणत्याही आवश्यक सुधारात्मक कारवाईचा समावेश करेल.

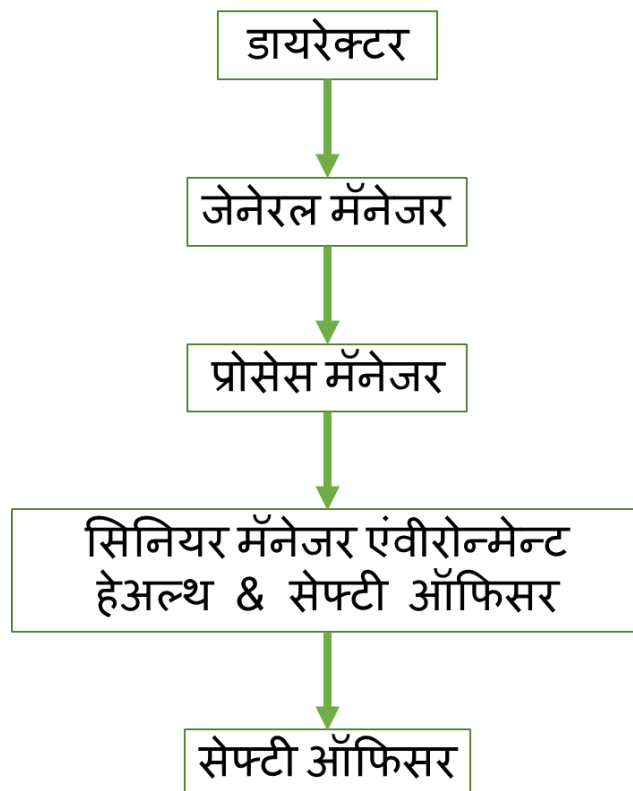
मोरेक्स इंडस्ट्रीज प्रायव्हेट लिमिटेड.	प्रस्तावित विस्तारीकरण अनसॅच्युरेटेड पॉलिस्टर रेझिन प्रकल्प, प्लॉट क्रमांक १८, सर्वे क्रमांक १२३ वाडा इंडस्ट्रियल डेव्हलपमेंट कॅंपोशिन हमरापूर, तालुका-वाडा, जिल्हा - पालघर, महाराष्ट्र.	कार्यकारी सारांश
--	--	------------------

अंमलबजावणीमध्ये प्रामुख्याने प्रकल्प प्रस्तावकांना उपलब्ध संसाधने, कंत्राटदारांची जबाबदारी, पर्यावरण नियंत्रण सुविधांशी संबंधित कार्यरत कर्मचाऱ्यांचे प्रशिक्षण आणि करावयाच्या उपाययोजनांचे दस्तऐवजीकरण यांचा समावेश होतो. ईएमपि च्या प्रभावी अंमलबजावणीसाठी ईएचएस व्यवस्थापक अंतर्गत पर्यावरण व्यवस्थापन कक्ष तयार करण्याचा प्रस्ताव आहे.

ईएमएस विभागाचे खालील कार्ये असतील -

- पर्यावरण व्यवस्थापन योजना लागू करणे;
- सर्व संबंधित नियम आणि नियमांचे नियामक अनुपालन सुनिश्चित करणे;
- प्रदूषण नियंत्रण उपकरणांचे नियमित संचालन आणि देखभाल सुनिश्चित करणे;
- पर्यावरण व्यवस्थापन आराखडाचे काटेकोर पालन करून ऑपरेशन्सचे पर्यावरणीय प्रभाव किरकोळ करणे;
- मंजूर वेळापत्रकानुसार पर्यावरण निरीक्षण सुरू करणे;
- परीक्षण केलेल्या परिणामांचे पुनरावलोकन आणि अर्थ लावणे आणि निरीक्षण केलेले परिणाम निर्दिष्ट मर्यादितपेक्षा जास्त असल्यास सुधारात्मक उपाय देणे;
- पर्यावरणाशी संबंधित नोंदी ठेवणे; आणि
- नियामक संस्था, बाह्य सल्लागार, देखरेख प्रयोगशाळा यांच्याशी समन्वय ठेवणे.

ऑपरेशन टप्प्यासाठी पर्यावरण व्यवस्थापन कक्षाची योजनाबद्ध संस्थात्मक स्थापना **आकृती क्र. ६** मध्ये दिली आहे -



**आकृती क्र. ६: पर्यावरण निरीक्षण कक्ष**

मोरेक्स इंडस्ट्रीज प्रायव्हेट लिमिटेड.	प्रस्तावित विस्तारीकरण अनसॅच्युरेटेड पॉलिस्टर रेझिन प्रकल्प, प्लॉट क्रमांक १८, सर्वे क्रमांक १२३ वाडा इंडस्ट्रियल डेव्हलपमेंट कॅंपोरेशन हमरापूर, तालुका-वाडा, जिल्हा - पालघर, महाराष्ट्र.	कार्यकारी सारांश
--	---	------------------

## १४.२ ईएमपि (एंवीरोन्मेंट मॅनॅजमेन्ट प्लॅन) पुनरावलोकन आणि सुधारणा

ईएमएस (एंवीरोन्मेंट मॅनॅजमेन्ट सिस्टिम) पर्यावरण व्यवस्थापन साधन म्हणून कार्य करते ज्याचे संस्थेतील बदल, प्रक्रिया किंवा नियामक आवश्यकतांचे निराकरण करण्यासाठी वेळोवेळी पुनरावलोकन करणे आवश्यक आहे. पुनरावलोकनानंतर, ईएचएस व्यवस्थापक ईएमएस मध्ये सुधारणा करण्यासाठी आणि वरिष्ठ व्यवस्थापनाकडून मंजूरी मिळविण्यासाठी जबाबदार असतील. सुधारित ईएमएस सर्व संबंधित कर्मचाऱ्यांना कळवण्यात येईल. ईएचएस व्यवस्थापक हे सुनिश्चित करेल की प्रशिक्षणाच्या गरजा ओळखल्या गेल्या आहेत आणि आयोजित केल्या आहेत.

ईएमएस च्या विशिष्ट आवश्यकता आणि आवश्यक ईएमएस व्यवस्थापन क्रिया आणि देखरेख क्रियाकलाप करण्यासाठी साइट आणि प्रकल्प कर्मचाऱ्यांच्या क्षमतेवर आधारित प्रशिक्षण गरजा ओळखल्या जातील. तसेच, प्रकल्पाच्या कार्यसंध्यामध्ये पर्यावरणास अनुकूल पद्धती आणि प्रकल्प क्रियाकलापांच्या अनुपालन आवश्यकतांच्या अंमलबजावणीला प्रोत्साहन देण्यासाठी सामान्य पर्यावरण जागरूकता निर्माण केली जाईल. उद्योग बेंचमार्क, शेवटी एक शाश्वत आणि जबाबदार दृष्टीकोनासाठी योगदान देते ज्यामुळे इकोसिस्टम आणि संबंधित भागधारकांना फायदा होतो.

## १५. पर्यावरण व्यवस्थापन खर्च

विद्यमान आणि प्रस्तावित प्रकल्पाच्या पर्यावरणीय देखरेख कार्यक्रमासाठी भांडवली आणि आवर्ती खर्च दर्शविणारा निर्देशांक खाली दर्शविला आहे. या प्रकल्पाचा एकूण खर्च रु. ७.८८ कोटी आहे. एकूण प्रकल्पाची किंमत जमीन आणि जमीन विकास, नागरी, इमारत संरचना, प्लांट आणि यंत्रसामग्री, इतर खर्च, इमारत, प्लांट आणि यंत्रसामग्रीवर @ २% आकस्मिकता, व्यावसायिक भांडवलचे मार्जिन मनी यावर आधारित आहे. बांधकाम टप्प्यासाठी पर्यावरण व्यवस्थापन खर्च रु. १ लाख प्रति महिना असेल तर ऑपरेशन टप्प्यासाठी भांडवली खर्च सुमारे रु. १०० लाख प्रति वर्ष आणि आवर्ती खर्च प्रति वर्ष रु.३० लाख असेल. ईएमपी खर्चाचा तपशील खालील तक्ता क्र. १५ आणि तक्ता क्र. १६ मध्ये दिला आहे.

### तक्ता क्र. १५- बांधकाम टप्प्यात पर्यावरण व्यवस्थापन खर्च

अनुक्र .	घटक	वर्णन	दरमहा खर्च रु.
१	ध्वनी प्रदूषण नियंत्रण	ध्वनी पातळी देखरेख	१०,००० रु
२	पर्यावरण निरीक्षण आणि व्यवस्थापन	सभोवतालचे हवेचे निरीक्षण, मासिक आधारावर एमओइफ मंजूर प्रयोगशाळेकडून कामाच्या ठिकाणाचे निरीक्षण.	२०,००० रु
३	व्यावसायिक आरोग्य आणि इतर	प्रमाणित वैद्यांकडून कर्मचाऱ्यांची वैद्यकीय तपासणी	२०,००० रु

मोरेक्स इंडस्ट्रीज प्रायव्हेट लिमिटेड.	प्रस्तावित विस्तारीकरण अनसॅच्युरेटेड पॉलिस्टर रेझिन प्रकल्प, प्लॉट क्रमांक १८, सर्वे क्रमांक १२३ वाडा इंडस्ट्रियल डेव्हलपमेंट कॅंपोरेशन हमरापूर, तालुका-वाडा, जिल्हा - पालघर, महाराष्ट्र.	कार्यकारी सारांश
--	---	------------------

४	घन आणि घातक कचरा व्यवस्थापन	महापालिका घनकचरा आणि औद्योगिक बांधकाम कचऱ्याची विल्हेवाट लावणे	३०,००० रु
५	पीपीइज किट	वैयक्तिक संरक्षणात्मक उपकरणे	२०,००० रु
<b>एकूण</b>			<b>१००,००० रु</b>

### तक्ता क्र. १६- परिचालन टप्प्यात पर्यावरण व्यवस्थापन खर्च

अनुक्र .	परिचालन टप्पा (ब्रेक-अप सह)	भांडवल किंमत (लाख)	परिचालन आणि देखभाल किंमत (लाख)
१	इवापोरेटर	४५	२
२	१ किलो लिटर प्रति दिवस क्षमतेचा मॉड्यूलर STP	५	२
३	पर्यावरण निरीक्षण (हवा, पाणी, कचरा पाणी, माती, घनकचरा, आवाज)	०	५
४	व्यवसाय आरोग्य	५	३
५	ग्रीनबेल्ट (आधीपासूनच अस्तित्वात आहे; मजबुतीकरण केले जाईल)	५	३
६	घनकचरा व्यवस्थापन	०	५
७	पावसाचे पाणी साठवण	२०	५
८	सौर ऊर्जा	२०	५
<b>एकूण</b>		<b>१००</b>	<b>३०</b>

### १९. निष्कर्ष

प्रस्तावित प्रकल्पाचे संभाव्य परिणाम लक्षात घेऊन, मोरेक्स इंडस्ट्रीजने त्यांच्या अंमलबजावणीसाठी पुरेशा उपाययोजना आणि पर्यावरण व्यवस्थापन योजना तयार केली आहे. एकूणच, प्रस्तावित प्रकल्पामुळे प्रत्यक्ष आणि अप्रत्यक्ष रोजगाराच्या संधी निर्माण होतील तसेच भौतिक संसाधनांमध्ये वाढ होईल. त्याचप्रमाणे मोरेक्स इंडस्ट्रीजने कंपनी कायद्यांतर्गत रेन वॉटर हार्वेस्टिंग, सौर दिवे, ग्रीनबेल्ट विकास इत्यादी विविध उपक्रम राबविण्याची योजना आखली आहे, ज्यामुळे प्रकल्पाच्या जागेपासून आजूबाजूच्या परिसरात सकारात्मक परिणाम होतील आणि समृद्ध वातावरण निर्माण होईल. असा निष्कर्ष काढला जाऊ शकतो की बांधकाम आणि ऑपरेशनल टप्प्यांदरम्यान शमन उपायांचे कठोर पालन केल्याने पर्यावरणावर किरकोळ परिणाम होणे अपेक्षित आहे.