

पर्यावरणीय आघात मूल्यांकन अहवालाचा सारांश

प्रकल्प :

लाकडी निंबोडी उपसा सिंचन योजना - लाभार्थी क्षेत्र विकास
ता. इंदापूर जि. पुणे महाराष्ट्र



प्रायोजक जलसंपदा विभाग महाराष्ट्र शासन उजनी

कालवा विभाग क्र. ४ गुरुनानक चौक सोलापूर



आदित्य एन्विरॉन्मेंटल सर्विसेस प्राइव्हेट लिमिटेड

सारांश आणि निष्कर्ष

प्रकल्पाचे उद्दिष्ट:

पुणे जिल्ह्यामधील बारामती व इंदापूर तालुक्यातल्या लाभार्थी क्षेत्रातल्या शेतकऱ्यांची पीक उत्पादन क्षमता वाढून आर्थिक प्रगती होण्यासाठी हा प्रकल्प योजला आहे. या प्रकल्पासाठी उजनी धरणाच्या जलाशयातून उपसा सिंचन करून पाणी कमी मिळणाऱ्या गावांतील जमिनींना पाणी पुरवठा केला जाईल यामुळे मर्यादित असलेल्या पाण्याचा योग्य वापर होईल.

प्रकल्पाचे स्वरूप:

उज्जनी कालवा विभाग क्र. ८, सोलापूर, जलसंपदा विभाग, महाराष्ट्रशासन यांनी लाकडी निंबोडी उपसा सिंचन प्रकल्प नियोजित केला आहे. यामध्ये भीमा नदीवरील उज्जनी धरणाच्या जलाशयातून कुंभरगाव येथून पाणी घेऊन सुमारे १११५४ हे. लाभ क्षेत्राला पाणी पुरवठा केला जाईल. या योजनेतील पहिल्या टप्प्यामध्ये ५०.१० मी. व दुसऱ्या टप्प्यामध्ये अनुक्रमे ५१.२० मी व ७३.२० शीर्ष उंचीपर्यंत पाणी उचलून बंद पाईपमधून इंदापूर तालुक्यातील १० गावातील ४३३७ हे. व बारामती तालुक्यांतील ७ गावांमधील २९१३ हे. असे एकूण ७२५० हे. अवर्षण प्रवण क्षेत्र सिंचनासाठी आणले जाईल. या योजनेमध्ये एकंदर पाण्याचा वापर २५. ३४९ घन मी. (०.९० अघफू) इतका असेल.

प्रकल्पाची जागा

प्रकल्पाची जागा पुणे जिल्ह्यात आहे. प्रकल्पाचे पाणी कुंभरगाव, ता. इंदापूर, जि. पुणे येथील उज्जनी जलाशयातून उचलले जाईल.

जमिनीची गरज

या योजनेअंतर्गत १११५४ हे. जमीन सिंचनखाली आणली जाईल. यापैकी ७२५० हे. जमीन पाण्याची कमी असलेल्या १७ गावातील असेल. यातील कमांड एरियामध्ये सुमारे ०.८१ हे. जंगल आहे. परंतु या भागात कुठल्याही प्रकारचे बांधकाम केले जाणार नाही. त्यामुळे जंगल जमीन संपादनाची गरज नाही.

सरकारी व खाजगी जमीन

प्रकल्पासाठी ३४.२२ हे खाजगी जमीन संपादित केली जाईल. यामध्ये पंपगृह, वाटणीसाठी चेंबर्स इ. चे बांधकाम केले जाईल. तसेच पाणी वाटपाची पाईपलाईन जमिनी खाली सुमारे १ मी असेल.

जलाशय

अस्तित्वातील उज्जनी जलाशयातून पाणी उचलणे नियोजित असल्याने नवीन जलयशयाची गरज नाही.

अभ्यास क्षेत्र

या प्रकल्पाचे अभ्यास क्षेत्र उपसा सिंचन योजनेच्या सर्व भागांपासून सुमारे १० कि.मी असे आहे. यामध्ये पंपगृह क्र. १ चाही समावेश आहे.

पर्यावरणाची सध्याची स्थिती

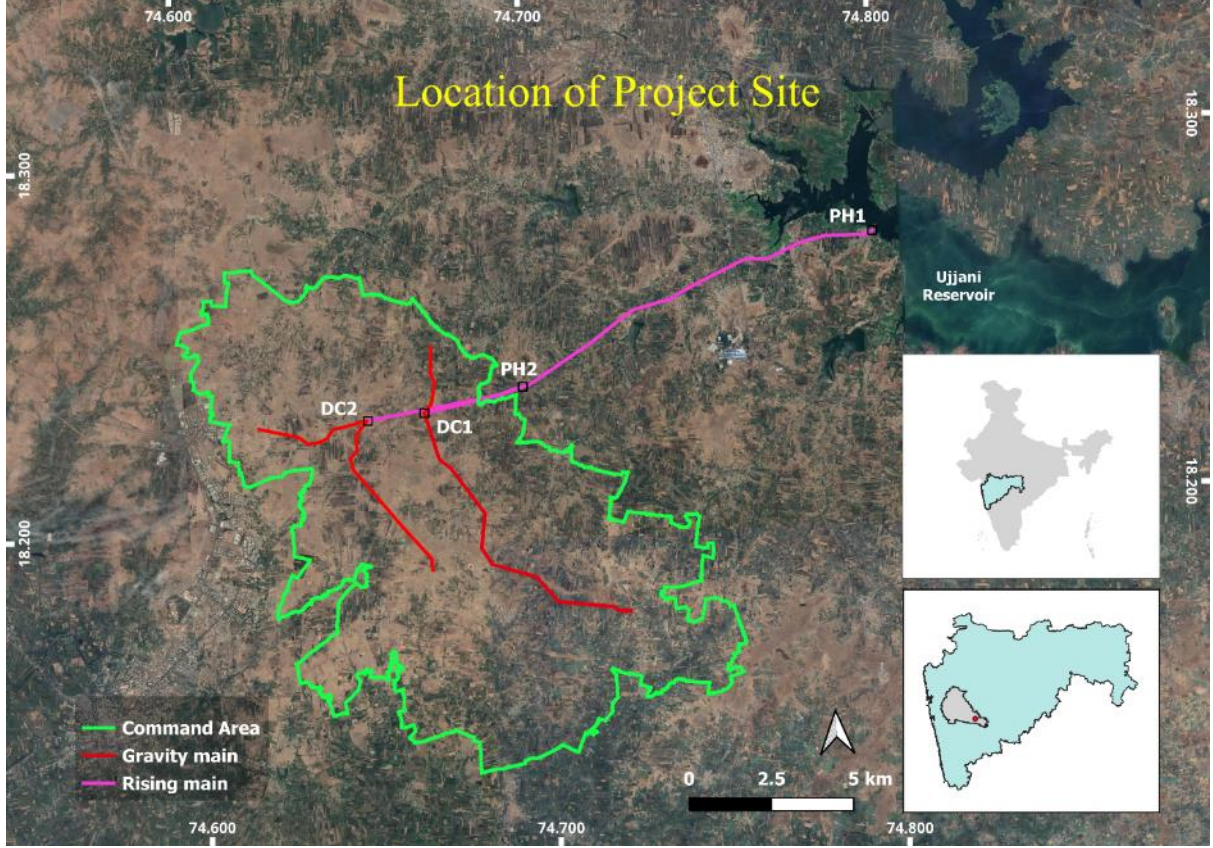
पर्यावरणाच्या सध्याच्या परिस्थितीचा अभ्यास प्राथमिक व दुय्यम स्तोत्रामधून माहिती घेऊन केला गेला.

प्राथमिक अभ्यास हा हवा, जमीन, आवाज, जमिनीवरील व भूगर्भातील पाणी यांचे नमुने घेऊन केला गेला. तर हवामान भूगर्भ, शेतीची पद्धत, आर्थिक व समाजिक परिस्थिती इ. बदल माहिती दुय्यम प्रकारे घेतली गेली.

ही सर्व माहिती पर्यावरण अहवालात पूर्णपणे दिली गेली आहे. या अभ्यासात असे आढळून आले की शेती व लागवडीसाठी योग्य जमीन असूनही पाण्याची उपलब्धता नसल्याने शेतीची स्थिती चांगली नाही. या कारणामुळे लागवड व शेती ही

तुकड्यामध्ये जिथे पाणी उपलब्ध आहे अशाच ठिकाणी आढळते. याची अधिक माहिती व नकाशा हा अहवालात दिला आहे.

अभ्यास परिसरातील आर्थिक व सामाजिक परिस्थिती



हा प्रकल्प पुणे जिल्ह्यामध्ये केला जाईल. व यामध्ये कुंभरगाव येथील उज्जनी जलाशयातून पाणी उचलून पंप, व पाईपलाईन मार्गे बारामती व इंदापूर तालुक्यातील १७ गावांना पाणी पुरवठा केला जाईल. या सिंचनयोजनेमधील लाभार्थी गावे व त्यातील जमीन क्षेत्र यांची यादी खाली दिल्याप्रमाणे असेल.

तक्ता क्र. १
अभ्यास क्षेत्रातील लाभार्थी गावे

| क्र. | तालुका | गाव | एकूण सिंचन क्षेत्र हे. |
|-----------------------------|---------|---------------------|------------------------|
| १ | बारामती | काटफळ | ७४४.८ |
| २ | बारामती | सावळ | ९०४.९ |
| ३ | बारामती | जैनकवाडी | ४७७.७ |
| ४ | बारामती | पारवाडी | २०८.८ |
| ५ | बारामती | कान्हेरी | २५७.८ |
| ६ | बारामती | काटेवाडी | २१६.१ |
| ७ | बारामती | गढीखेळ | १०२.४ |
| एकूण क्षेत्र बारामती तालुका | | | २९१३ |
| १ | इंदापूर | लामजेवाडी | २३८.१ |
| २ | इंदापूर | शेतफळगढे | १३८.८ |
| ३ | इंदापूर | म्हसोबाचीवाडी | ७५६.६ |
| ४ | इंदापूर | निरगुडे | ६६५.२ |
| ५ | इंदापूर | लाकडी | ७४०.७ |
| ६ | इंदापूर | निंबोडी | ४५५.५ |
| ७ | इंदापूर | शिंदेवाडी | ५४३.८ |
| ८ | इंदापूर | काझड | ५१३.७ |
| ९ | इंदापूर | वायसेवाडी | १६२.३ |
| १० | इंदापूर | धायगुडेवाडी (अकोले) | १२२.७ |
| एकूण क्षेत्र इंदापूर तालुका | | | ४३३८ |
| एकूण क्षेत्र | | | ७२५० |

अभ्यास क्षेत्रातील

लोकसंख्येचे स्वरूप, शिक्षण, काम धंदा, दरडोई उत्पन्न, स्थानिक लोकांचे प्रकल्पाबद्दलचे मत इ ची माहिती नमुना सर्वेक्षण करून घेतली गेली. ही माहिती पर्यावरण अहवालात संपूर्णपणे दिली आहे.

या अभ्यासामधून असे आढळते की, नियोजित प्रकल्पामुळे स्थानिक जनतेचे राहणीमान सुधारेल व सध्याची तसेच पुढील पिढ्यांची प्रगती होईल व आरोग्य, शिक्षण व इतर गोष्टींतही सुधारणा होईल वाढलेल्या शेती उत्पन्नानामुळे सर्वदूर प्रगत होऊन सुबत्ता येईल.

पर्यावरणावरील परिणामाचा अभ्यास आवाज व हवेवरील परिणाम

या प्रकल्पाच्या बांधकामाच्या दरम्यान हवा व आवाज यांच्या पातळीवर काही प्रमाणात परिणाम होईल. परंतु बांधकामानंतर कुठल्याही प्रकारे हवा व आवाजाची गुणवत्ता यावर परिणाम होणार नाही.

जल संसाधने (Water Resources)

या प्रकल्पामुळे पाणी पुरवठ्यामध्ये वाढ होऊन भूगर्भातील पाण्याचा उपसा कमी होईल. यामुळे जमिनी खालील पाण्याच्या साठ्यात वाढ होईल.

चिखल व माती

पंप हाऊस, चेंबर, पाईपलाईन इ. च्या बांधकामामुळे सुमारे ४११९५७ घन मी. दगड माती व चिखल निघेल. यापैकी सुमारे ८० टक्के चिखल माती पुनर्भरणीसाठी वापरली जाईल. उरलेली माती दगड इ. प्रकल्पाच्या बांधकामासाठी वापरला जाईल.

जमिनीची गरज

प्रकल्पातील सिंचनलाभ क्षेत्र (CCA) १११५४ हे. असून जंगलक्षेत्राबाहेर आहे. या प्रकल्पाच्या बांधकामासाठी सुमारे ३४.२२ हे. खाजगी जमीन लागेल. याची भूसंपादन कारवाई अजून सुरु झाली नाही. परंतु हा प्रस्ताव मा. जिल्हाधिकारी पुणे यांजकडे सादर केला आहे. प्रकल्पाच्या ३४.२२ हे. जमिनीची विभागणी खालील प्रमाणे असेल.

तक्ता क्र. २

जमीन आवश्यकता तपशील

| प्रकल्प घटक | क्षेत्र प्रकार | प्रस्तावित क्षेत्राची आवश्यकता हे | भूसंपादनासाठी आर्थिक तरतूद उद्दिष्ट |
|------------------------------------------------------------------------------------------------------|----------------|-----------------------------------|-------------------------------------------------------------|
| Rising Main Phase 1- and required inspection road (लांबी ११.८९६ कि. मी, रुंदी - १०.००० मी) | खाजगी | ११.९ | ३४.२२ हे. जमिनीसाठी १०१५.२८ लक्ष रुपयांची देयक नियोजित आहे. |
| Pumphouse – Phase 2 Manifold, Switch yard, meter room and its adjacent road (लांबी - ०.२१५ कि.मी) | खाजगी | २.१३ | |
| Rising Main Phase 2A - and required inspection road (लांबी - ३.१०० कि.मी, रुंदी - १०.००० मी) | खाजगी | ३.१ | |
| Rising Main Phase 2B - and required inspection road (लांबी - ४.८२० कि.मी रुंदी - १०.००० मी) | खाजगी | ४.८२ | |
| Distribution Chamber 1 Lamjewadi, Taluka – Indapur | खाजगी | ०.४ | |
| Access road to Distribution Chamber 1 (लांबी - ०.२६ कि.मी रुंदी - १०.००० मी) | खाजगी | ०.३९ | |
| Distribution Chamber 2, Jainakwadi, Taluka – Baramati | खाजगी | ०.४ | |
| Access road to Distribution Pond 2 (लांबी - ०.२३ कि.मी रुंदी - १०.००० मी) | खाजगी | ०.३५ | |
| वितरण प्रणाली | | | |
| Gravity Main-1 and access road to it (लांबी - ९.९०३ कि.मी रुंदी - ५.०० मी) | खाजगी | ५ | |

| | | | |
|------------------------------------------------------------------------------------|-------|--------------|--|
| Gravity Main - 2 and access road to it (लांबी - २.१५० कि.मी रुंदी - ५.०० मी) | खाजगी | १.०८ | |
| Gravity Main - 3 and access road to it (लांबी - ५.६८७ कि.मी रुंदी - ५.०० मी) | खाजगी | २.८४ | |
| Gravity Main - 4 and access road to it (लांबी - ३.६३० कि.मी रुंदी - ५.०० मी) | खाजगी | १.८२ | |
| एकूण | | ३४.२२ | |

लागवडीमधील बदल

वाढलेल्या पाणी पुरवठ्यामुळे बागाईत क्षेत्रात वाढ होऊन होणाऱ्या पिकात बदल होईल

जैविक पर्यावरण

प्रकल्पाची पाईपलाईन जमिनीखाली असल्याने प्रकल्पामुळे जैविक पर्यावरण बाधित होणार नाही परंतु उज्जनी धरणातील (TMC) पाण्याच्या उपसा केल्याने ज्या वर्षी कमी पाऊस कमी होईल तेव्हा स्थलांतर करणाऱ्या पक्ष्यांवर परिणाम होण्याची शक्यता आहे.

सामाजिक फायदे

शेती व पिण्याच्या पाण्याची उपलब्धता वाढल्यामुळे सामाजिक व आर्थिक स्थितीत चांगला बदल होईल व स्थानिक जनतेचे आरोग्यही सुधारेल.

जैविक पर्यावरणाचे व्यवस्थापन

प्रकल्पाच्या सिंचन क्षेत्रातील (Command Area) हरितक्षेत्र वाढविण्यासाठी पंपहाऊसच्या कंपाऊंडला लागून १.५ मी . अंतरावर २६०० वृक्षरोपण करण्यात येईल. १३.५४ हे. एवढे हरितक्षेत्र (Green Belt) निर्माण करण्यासाठी ३२.१५ लक्ष रु.ची. तरतूद केली आहे. वृक्षांच्या प्रजातींची माहिती पर्यावरण अहवालात सविस्तर पणे दिली आहे.

भूसंपादनासाठी आर्थिक मोबदला

प्रकल्पासाठी ३४.२२ हे. खाजगी जमीन घेतली जाईल. यासाठी १० १५.२८ रु.ची तरतूद केली आहे.

शेतकऱ्यांसाठी प्रशिक्षण व जागरूकता

सर्व लाभक्षेत्रात शेतीसाठी ठिबक सिंचन (Micro Irrigation) प्रक्रिया अपेक्षित आहे. यामुळे अपव्यय टाळून उत्पादनक्षमता वाढेल.

या नवीन तंत्रज्ञान बदल शेतकऱ्यांमध्ये माहिती होणे व जागरूकता निर्माण करण्यासाठी पाणी वापर संस्था (Water User Agency) ग्रामपंचायत इ. कडून मार्गदर्शन केले जाईल. यामध्येच रासायनिक खतांचा वापर कमी करणे व सेंद्रिय खतांचा वापर करण्यासाठी प्रोत्साहन दिले जाईल.

पर्यावरणासाठी देखरेख (Monitoring) कार्यक्रम

या प्रकल्पामध्ये पर्यावरणाच्या देखरेखीसाठी एक कार्यक्रम राबवला जाईल. त्याची उद्दिष्टे खाली दिल्याप्रमाणे असतील.

* प्रकल्पाच्या सभोवतालच्या पर्यावरणाच्या स्थितीची पाहणी

* पर्यावरण रक्षण व फायदे वाढविण्यासाठी योजलेल्या उपायांची उपयुक्तता पारखणे.

यासाठी हवा, पाणी, माती, जमिनीचा वापर व जैविक पर्यावरणाची पातळी यांचे निरीक्षण करण्यासाठी कार्यक्रम निश्चित करून त्यासाठी आर्थिक तरतूद केली जावी अशी सूचना दिली आहे.

आर्थिक गरज

या प्रकल्पाच्या वेगवेगळ्या भागांची अंमलबजावणी करण्यासाठी ३४८१०.६३ लक्ष रुपयांची गरज आहे. याचा तपशील पर्यावरण अहवालात दिला आहे.