

कार्यकारी सारांश

इमारत पुनर्वसन योजना अंमलबजावणी
निवासी इमारत बांधकाम

विकासकाचे नाव

न्यू लक्ष्मी कॉपरेटीव्ह हाऊसिंग सोसायटी
लिमिटेड
प्लॉट नं ७०७, २१स्ट रोड, खार वेस्ट, मुंबई - 400025

मुंबई हि महाराष्ट्राची आर्थिक राजधानी असून भारतातील सर्वात जास्त लोकसंख्या असणाऱ्या शहरांपैकी एक आहे . मागील दशकामध्ये मुंबईची रहिवासी व व्यापारी पिकासाठी फार झपाट्याने वाढ झाली आहे. त्यातील बरीच औद्योगिक क्षेत्रे हि मुंबई पासून दूर गेल्यामुळे मुंबई चा अधिकाधिक विकास रहिवासी व व्यापारी प्रकल्पांसाठी होत आहे .

मुंबई खूप पूर्वापार राहत असलेल्या इमारती मोडकळीस आलेल्या आहेत ज्यांचा विकास करणे अत्यंत गरजेचे आहे . त्यातील काही इमारती (सी .आर .झेड) समुद्र तटीय क्षेत्राने बाधित आहेत . या इमारतीचा विकास करणे आता सी. आर. झेड २०११ च्या कायदयान्वये शक्य होईल . कारण पूर्वापार राहत असलेल्या लोकांना त्याच जागी घरे देऊन विकासनाचा खर्च विकासकाला जुन्या कायदयान्वये एफ. एस .आय च्या अभावी शक्य नव्हते. भविष्यात अशा मोडकळीस आलेल्या पुनररचित विकास होण्यासाठी मुंबई मधील (डी. सी .आर) विकास नियंत्रण अधिनियम मुळे शक्य आहे .

१.१ प्रकल्प सारांश .

अशाच एका योजनेची ओळख येथे केली आहे. **न्यू लक्ष्मी कॉर्पोरेटिव्ह हाऊसिंग सोसायटी लिमिटेड प्लॉट नं ७०७ , २१ स्ट रोड, खार वेस्ट, मुंबई - 400025** रोडवर स्थित आहे. तसेच हि जागा पुनर्वसनासाठी हाती घेतली आहे .

हा प्रकल्प **खार वेस्ट** मार्गावर स्थित आहे . यामुळे या प्रकल्पास समुद्र तटरेखीय क्षेत्र आरक्षणाच्या कायदयानुसार ना हरकत परवाना घेणे आवश्यक आहे . कारण अशाच प्रकारची इमारत माहीम येथे (१९३४. ७० चौ. मी . इतके क्षेत्र) विकसित झाली असून ते सी . आर . झेड २ मध्ये येथे तसेच हि जागा सोसायटी मालकीची असल्यामुळे **न्यू लक्ष्मी कॉर्पोरेटिव्ह हाऊसिंग सोसायटी लिमिटेड .** इमारती पुनर्विकास प्राधिकरण यांच्याकडे पाठविण्यात आले आहे . तसेच प्रकल्प दरम्यान मोडकळीस आलेली इमारत असून नावे **न्यू लक्ष्मी कॉर्पोरेटिव्ह हाऊसिंग सोसायटी लिमिटेड** आहे, तसेच त्या इमारतीचा पुनर्विकास प्रस्थापित आहे.

१.२ प्रकल्पाची आवश्यकता

जुन्या इमारती मोडकळीस आल्यामुळे त्या पडण्याची शक्यता असते व त्यात लोक जखमी व मरण पावण्याची शक्यता असते . या इमारती जीर्ण झाल्या असल्या कारणाने त्या दुरुस्थ होऊ शकत नाही त्या साठी इमारतीचा पुनर्विकास गरजेचा आहे . सरकार ने पुनर्विकासाची योजना पार पाडण्यासाठी प्रोत्साहनात्मक चटई क्षेत्र निर्देशांक देण्याची परवानगी केलेल्या विविध योजना राबविल्या

आहे . प्रस्थावित पुनर्विकासामुळे रहिवाश्याना कायमस्वरूपी आणि सुरक्षित घर उपलब्ध होतील . सध्या ते रहिवाशी जुन्या इमारतीत राहत आहेत .

हा प्रकल्प सी आर झेड क्षेत्र कायदा १९९१ च्या अन्वये एफ असं आय नुसार याचा विकास होणे शक्य न्हवते . परंतु सागर नियमन कायदा २०११ नुसार मिळणाऱ्या वाढीव एफ एस आय मुले पुनर्विकास शक्य आहे. अस्तित्वातील रहिवाश्यांच्या घराची पुनर्बांधणी साठी दि सी आर ३३ (७) मुले शक्य आहे .

MCGM अंतर्गत मुंबई महानगर पालिका कायद्या अंतर्गत कलाम ३५३(बी) अन्वये सूचना, क्रमांक - HW/DO1HW/098/354-MMC ACT/.28-06-2019 नुसार न्यू लक्ष्मी कॉपरेटीव्ह हाऊसिंग सोसायटी हि इमारत मोडकळीस आलेली आहे. MCGM च्या पत्र क्रमांक HW/DO1HW/098/354-MMC ACT/.28-06-2019 हि इमारत धोकादायक असून ती कधीही कोसळण्याची शक्यता विशेषतः पावसाळ्यात दर्शविलेली आहे. न्यू लक्ष्मी कॉपरेटीव्ह हाऊसिंग सोसायटी इमारतीचे छाया चित्र टकथा १.१ अ मध्ये दर्शविलेले आहे.





१.३ सी आर झेड. सूचना

प्रकल्पचि प्रस्तावित जागा हि सी आर झेड २ अंतर्गत असून या प्रकल्पाला सागरी अधिनियम क्षेत्र सी आर झेड कायदा ६ जानेवारी २०११ चे नियम लागू पडतात . सी आर झेड सूचना २०११ च्या परिच्छेद ४(द) नुसार सी आर झेड २ मध्ये उत्तर भागातील बांधकाम प्रस्थाव हे संबंधित राज्य किव्हा केंद्र शासित प्रदेश नियोजित अधिकारी यांच्याकडं मंजूर करण्यात येईल . त्यानुसार सी झेड एम पी नकाशा नगर रचना नकाशा आवश्यक दस्तावेज यांच्या आधारावर संबंधित प्रस्तावाची शासकीय शिफारस करता येईल .

१.४ प्रकल्पाची ओळख

न्यू लक्ष्मी कॉर्पोरेटीव्ह हाऊसिंग सोसायटी लिमिटेड, स्वाधीन जमिनीवर विद्यमान जुन्या इमारतीचा पुनर्विकास प्रस्थावित आहे. प्रकल्पाचा तपशील पुढील प्रमाणे दिला आहे .

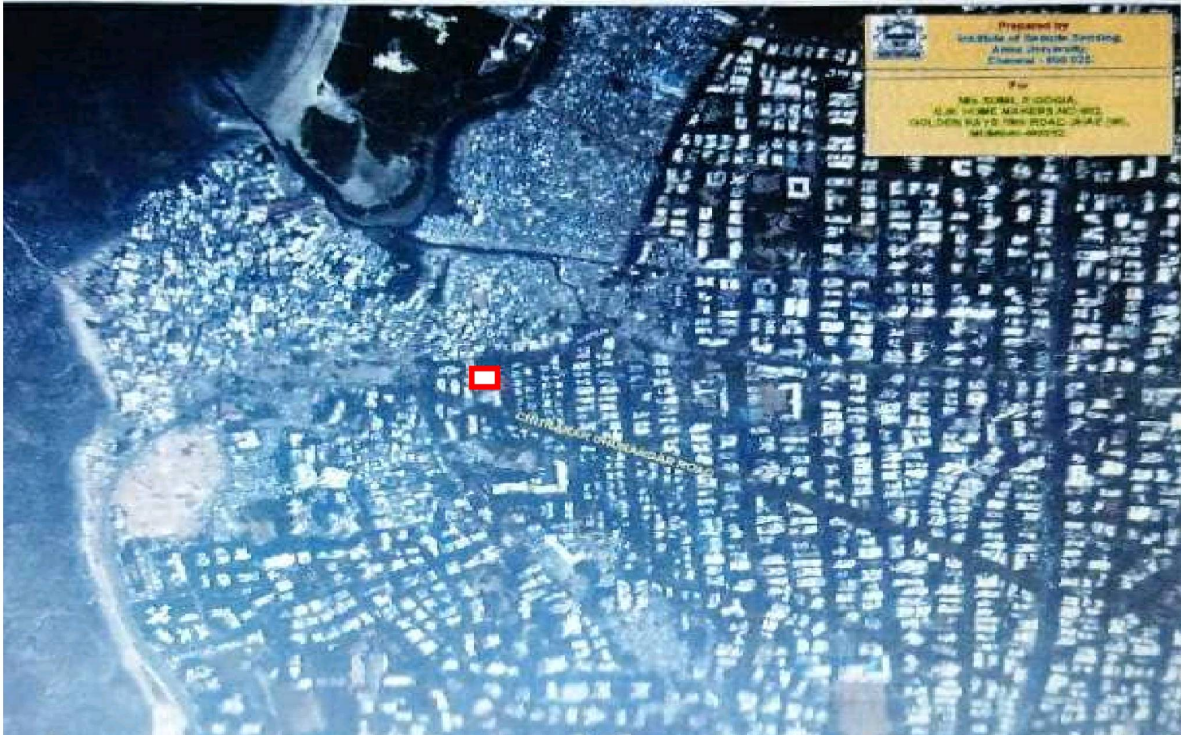
टेबलं १.१ संपर्क व्यक्ती तपशील

अ.क.	विशेष	माहिती
१	विकासकाचे नाव	न्यू लक्ष्मी कॉर्पोरेटीव्ह हाऊसिंग सोसायटी लिमिटेड.
२	संपर्क व्यक्ती नाव	दिलीप दीपचंद
३	संपर्क व्यक्ती पद	चैर्मन
४	संपर्क क्रमांक	९८२१०६१८११
५	ई-मेल	डीएलपी.जोग@जीमेल.कॉम
६	पत्ता	नवीन लक्ष्मी कॉर्पोरेटीव्ह हाऊसिंग सोसायटी लिमिटेड प्लॉट नं ७०७ , २१स्ट रोड, खार वेस्ट, मुंबई - 400025

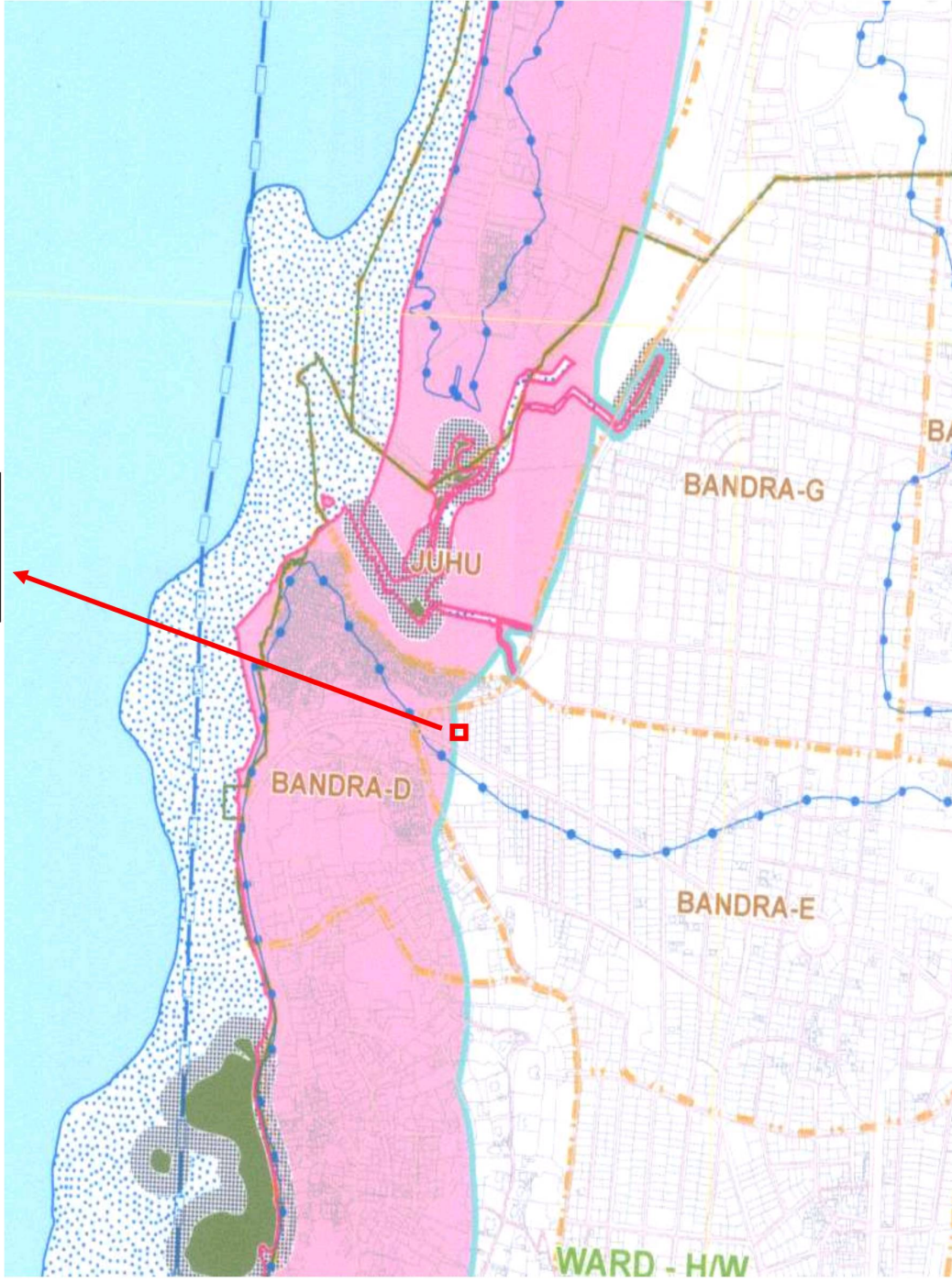
१.५ प्रकल्प स्थान

हा प्रकल्प सुमारे ७०२.३०.मी खार वेस्ट येते असून न्यू लक्ष्मी कॉर्पोरेटीव्ह हाऊसिंग सोसायटी लिमिटेड प्लॉट नं ७०७ , २१स्ट रोड, मुंबई नंबर ४०००५२ या ठिकाणी असून प्रस्थावची भौगोलिक प्रतिमा आकृती १.२ मध्ये दिली आहे आणि आकृती १.३ मध्ये CZMP आराखड्यामध्ये प्रस्थावित प्रकल्पाचे स्थान दर्शविण्यात आले आहे

प्रकल्पाचे भौगोलिक चित्र (गूगल इमेज) 1.2



SITE
U/R



प्रकल्प स्थळाचे वर्णन

प्रस्थावित प्रकल्प हा खार वेस्ट या ठिकाणी आहे .
पर्यावरणाची वैशिष्ट्य खाली दिलेल्या कोष्टक प्रमाणे आहे

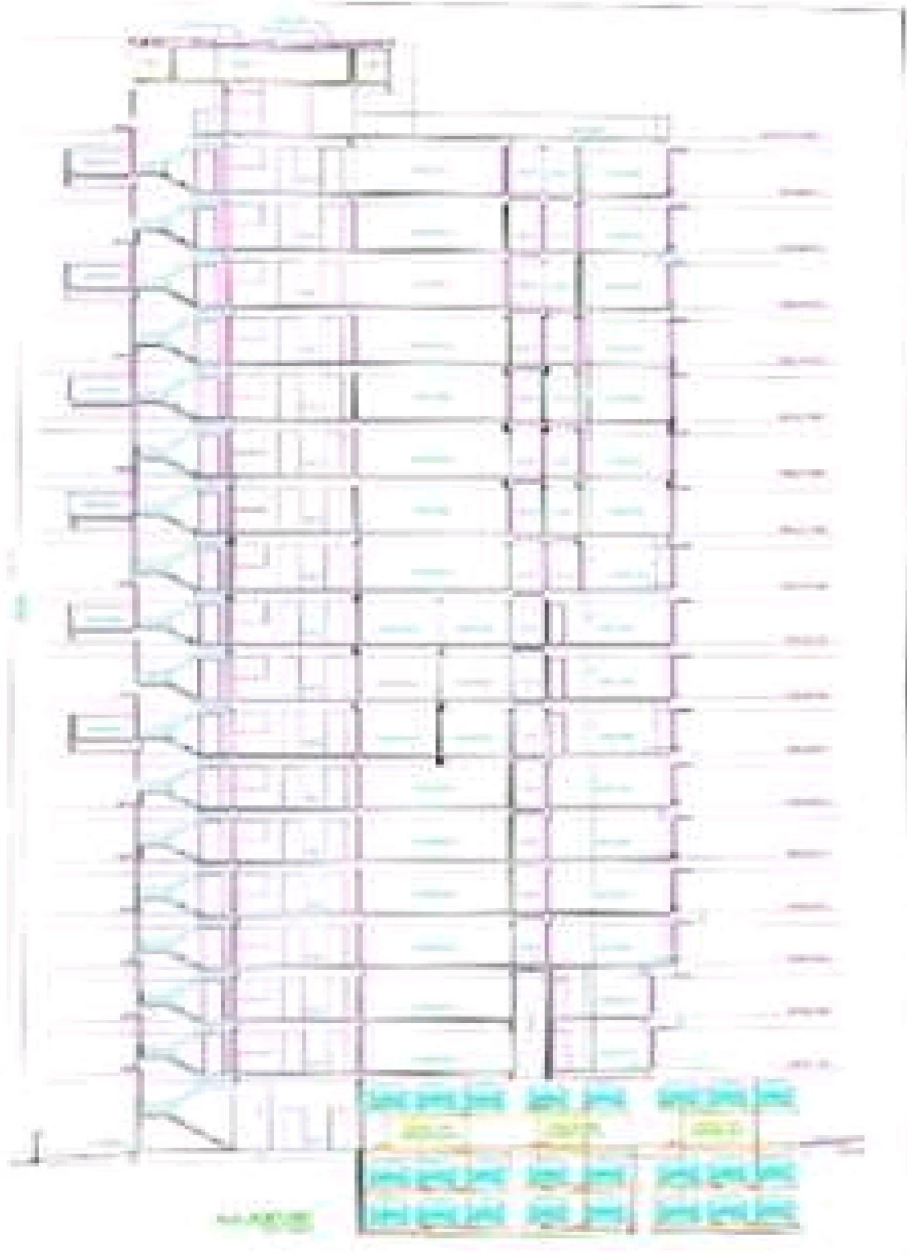
1	अक्षांश	१९ ००४' १६.५०७" एन
2	रेखांश	७२० ४९' १८.९३६" इ
3	एमएसएल वरील उन्नती	५.९८ मी
4	हवामान परिस्थिती	साधारण
5	प्रस्तावित जागेवर भूमीचा वापर	निवासी
6	वाहतूक कनेक्टिव्हिटी	रस्ता
A	जवळचा महामार्ग	वेस्टर्न एक्सप्रेस हायवे
B	जवळचे रेल्वे स्टेशन	खार वेस्ट
C	जवळचा रस्ता	२१स्ट रस्ता
7	सामाजिक पैलू	
A	जवळचे शाळा / महाविद्यालय	जी ए कुलकर्णी शाळा
B	जवळचे रुग्णालय	रामकृष्ण मिशन रुग्णालय
C	जवळचे फायर स्टेशन	
D	जवळचे पोलिस स्टेशन	खार पोलीस स्टेशन
8	डोंगर / दले्या	नाही
9	पर्यावरणीय दृष्ट्या संवेदनशील झोन 15-किमी अंतरात	नाही
10	भूकंपाचा झोन	झोन - III

टेबल - १.२ प्रस्थावित प्रकल्प [पर्यावरण सेटिंग)



१.४ प्रस्तावित प्रकल्पाचा नगर रचना आराखडा.





१.६ इमारतीची रचना

प्रकल्पाची संक्षिप्त माहिती

#	तपशील	माहिती
१	प्रकल्पाचा प्रकार	निवासी
२	ठिकाण	खार दांडा
	सी टी एस नं	९००/सी-८
	गाव	बांद्रा ईस्ट
	तहशील	अंधेरी
	जिल्हा	मुंबई
	राज्य	महाराष्ट्र
३	प्रकल्प ठिकाण (सी आर झेड) । ॥ ॥ ॥	॥
४	एचटीएलपासून प्रस्तावित इमारतीचे अंतर	५०० मीटर्स
५	प्रस्तावित भूखंड क्षेत्र	(पीआर कार्डनुसार) ७०२.३० चौ.मी.
६	परवानगीयोग्य एफएसआय	१
७	परवानगीयोग्य क्षेत्र	
८	एकूण बांधकाम क्षेत्र	
९	इमारतींची संख्या	१
१०	प्रस्तावित इमारतींचे रचना	जी+ १७ वरील मजले
११	लोकसंख्या	७५ ते १०० धारणतः
१२	पाणी	बीएमसी
१३	स्रोत	बीएमसी
१४	एकूण पाण्याची गरज	१२ के एल डी
ए	एकूण गटार निर्मिती	८. ६० के एल डी
बी	विल्हेवाट लावण्याची पद्धत	एम सी जि एम सीवर लाईन
सी	घनकचरा निर्मिती	१०० कि ग्रा प्रति दिवस
डि	विल्हेवाट लावण्याची पद्धत	बी एम सी
ए	वीज	अदानी
बी	आवश्यकता	4235 KVA
१५	स्रोत	अदानी
१६	प्रकल्प खर्च	१३.५६.९३.७५०.००
१७	पार्किंग तपशील (पार्किंगची संख्या)	24

१.७ प्रकल्प आराखडा

प्रस्तावित प्रकल्प हा जुन्या इमारतीच्या पुनर्वसनासाठी विकासकाने हाती घेतलेले आहे तसच या इमारतीची रचना जी+ १७ अप्पर फ्लोर रहिवाशी मजले अश्या प्रकारे इमारतीची रचना केली जाईल .

प्रस्थावित प्रकल्प लेआऊट आणि ब्लॉक योजना आराखडा १.४ आणि १.५ मध्ये दिले आहे .

१.८ प्रकल्पाचे संक्षिप्त वर्णन

प्रस्तावित प्रकल्प संक्षिप्त वर्णन टेबलं १.३ दिले जाते
टेबलं १.३ प्रस्थावित प्रकल्प पर्यावरण सेटिंग

२.० पर्यावरण वर्णन

२.१ हवामान

सापेक्ष तापमान	तापमान	पाऊस
आणि पाऊस मुंबई जिल्ह्याचे वातावरण साधारण पाने उबदार आणि दमट माफक प्रमाणात मि . मि .मि मध्ये वर्गीकरण करता येते . सापेक्ष आद्रता जुलै मध्ये ८२ % आणि एप्रिल पासून ३२% एवढे आहे .	सरासरी वार्षिक कमल : ३६ से सरासरी वार्षिक किमान तापमान १६.५ से	एकूण वार्षिक परजुन्यमान २५६७ मि मि .

२.२ परिसर हवा गुणवत्ता

प्रदूषणाची सरासरी मूल्य श्रेणी खालील प्रमाणे .
प्रदूषण सांध्याची युनिट बाबी श्रेणी

मापदंड	प्रदूषक उपस्थित राहण्याची श्रेणी	युनिट
SO ₂	१९.०-२९.०	µg/m ₃
NO _x	२६.५-४२.०	µg/m ₃
RSPM	७८.०-१६८.०	µg/m ₃

२.३ ध्वनी स्तर

दिवस वेळ ध्वनी स्तर

आवाजाची पातळी ४८.२० द बी (अ) पर्यन्त ते ७४.६० द बी अ दरम्यान राहिल .

रात्रीच्या वेळी ध्वनी स्तर

आवाज पातळी २५.९९ द बी (अ) पारयुन्त ते ५१.१५ द बी दरम्यान राहिल .

२.४ पाणी गुणवत्ता

भूजल गुणवत्ता

उंट बाबी

निलंबित पदार्थांना ४०.० मिली ग्रा ली

टीडीएस २८० मि ली ग्रा ली

क्षारता ३०० मि ग्रा ली क्लोराईड ३०२ मि ग्रा / ली कडकपणा २०० मि ग्रा ली

२.५ लोकसंख्या सामाजिक -आर्थिक वैयक्तिक

प्रभाग	क्षेत्र	जमीन क्षेत्र	घरांची संख्या	लोकसंख्या	घनता कि मि
H/W	खार-वेस्ट	७०२.३०(as per prc)			साधारण.

३.० अपेक्षित पर्यावरण प्रभाव आणि ते सौम्य करणारी उपाययोजना

३.१ पाणी पुरवठा व सांडपाणी व्यवस्थापन

बांधकाम टप्पा :

अ . पाण्याची आवश्यकता

प्रस्तावित प्रकल्पात बांधकाम चालू असताना लागणारे पाणी :- काम करिता असलेल्या मजदुरांच्या घरगुती वापराकरिता पाण्याची पूर्तता महानगरपालिकेकडून करण्यात येईल .इमारतीच्या बांधकामासाठी अंदाजे 20 CMD प्रति दिवस पाणी लागेल. ते टँकरने पुरविण्यात येईल.

ब. सांडपाणी निर्मिती व त्याचा निचरा

या प्रकल्पातून एकूण ६८७.८५ केएलडी / ग्रे पाणी निर्माण होईल. ते ७०० केएलडी श्रामतेच्या ग्रे पाणी प्रक्रिया प्रकल्पाद्वारे पुनर्वापरायोग्य करण्यात येईल .त्यातून प्रक्रिया झालेले चांगले पाणी ६१९.०६ केएलडी फ्लशिंग साठी बागकामासाठी वापरण्यात येईल . उर्वरित सांडपाणी महापालिका मालवाहिन्यांमध्ये सोडले जाईल.

टेबलं १.४ बांधकाम टप्प्यात पाणी आवश्यकता आणि कचरा पिढी

अ. क्र.	उद्देश	स्रोत	प्रमाण	कचरा पाणी
१	बांधकाम कामगारांच्या घरगुती वापरासाठी	बृहन्मुंबई महानगरपालिका	८ केएलडी	८ @ पुरवठा ८०%
२	बांधकाम क्रियाकलाप	टँकर पाणी	१२ केएलडी	--
	एकूण		२० केएलडी	८

व्यवस्थापन :

१. तात्पुरती शौचालयेबांधकाम कामगारांसाठी उपलब्ध केले जाईल . आणि ते सांडपाणी थेट विद्यमान महापालिका मालवाहिन्यांमध्ये सांडण्यात येईल .
२. डासांचे प्रजनन टाळण्यासाठी बांधकाम उद्देशाने वापरण्यात येणारे पाणी प्रकल्पाच्या जागेवर साठवले जाणार नाही याची खाजी केली जाईल.

ऑपरेशन टप्पा :

पाणी पुरवठा:

बांधकामाच्या टप्प्यात बृहन्मुंबईकडून पुरविलेले पाणी फ्लशिंग व बागकामासाठी वापरले जाईल निवासी इमारती सरासरी पाणी वापर (केंद्रीय सार्वजनिक आरोग्य आणि पर्यावरण अभियांत्रिकी संस्था किंवा सी पी एच ई ई ओ सांगितल्याप्रमाणे) प्रति दिवस दरडोई १३५ लि . (घरगुती कारनांसाठी ९० लि . आणि फ्लशिंग ४५ लि.) म्हणून काढला गेला आहे. ऑपेरेशन टप्प्यात बृहन्मुंबई ने पुरवले पाणी घरगुती कारणासाठी फ्लशिंग आणि इ बागकाम जसे इतर कारणासाठी वापरले जाईल. ऑपेरेशन टप्प्यासाठी पाणी आवश्यकता आणि कचरा पिढी तपशील तक्ता १.५ अ मध्ये नमूद आणि पावसाळ्यात १.५ ब पाणी शिल्लक आणि उन्हाळ्यात अनुक्रमे आकृती १.६ अ आंही १.६ ब दिली आहे.

टेबल १.५ ऑपेरेशन टप्प्यासाठी पाण्याची आवश्यकता

उद्देश	प्रमाण (केएलडी)
एककून पाण्याची गरज	12
घरगुती पाण्याची गरज	7.४३
फ्लशिंग पाण्याची गरज	3.५७
बागकामाकरिता पाणी आवश्यकता	०.८
एकूण सांडपाणी निर्मिती	८. ६0

३.२ घन कचरा निर्मिती ते सौम्य करणारी उपाययोजना

बांधकाम टप्पा:

बांधकामादरम्यान बांधकाम कचरा निर्माण होईल त्यात मोडतोड , स्टील आणि इतर धातू, विटा, आवरण , कागद उत्पादने, दार आणि खिडकी संरक्षक आच्छादन , सामाने फरशा , फुर्निचर व इतर सामाग्री इत्यादींचा समावेश असेल.

ऑपेरेशन टप्पा :

ऑपेरेशन टप्प्यात घन कचरा निवासी कारणांसाठी ०.४५ किलो/ दिवस तयार होईल. ऑपेरेशन टप्प्यात निर्माण घन कचरा तपशील तक्ता १.६ मध्ये देण्यात आले आहेत .

प्रस्तावित प्रकल्पात निर्माण होणाऱ्या कचऱ्यात साधारणहत अन्न साहित्य , प्लास्टिक आणि कागद , पॅकिंगचे सामान यांचा समावेश असेल.हा घन कचरा साईटवर वेगळा केला जाईल आणि

पुनर्वापर साहित्य विकेते माध्यमातून बाहेर विकले जाईल . आणि उर्वरित कचरा वाहनांद्वारे गोळा करुण स्थानिक अधिकाऱ्यांना विल्हेवाट लावण्यासाठी पाठविला जाईल.

घन कचरा व्यवस्थापन प्रस्तावित पद्धत

हा कचरा महापालिका कचरा गोळा करणाऱ्या व्यवस्थेला पाठविला जाईल. तिथे हा कचरा खाजगी कंत्राटदारांना पुनर्वापर करण्यासाठी विकला जाईल.

एकूण केर कचरा	52 कि . ग्रा प्रति दिन
ओला कचरा	31 कि ग्रा प्रति दिन
सुख कचरा	21 कि ग्रा प्रति दिन

३.३ विजेची आवश्यकता

बांधकाम टप्प्यात :

सामान्य प्रयोजनार्थ विजेची आवश्यकता साधारणतः १०० कि व्हॅट होईल .

प्रकल्प सुरु झाल्या नंतर :

विजेचा स्रोत - अदानी

प्रकल्प सुरु झाल्या नंतर

इमारती करिता - १९८८ कि व्हॅट

मॅक्झिमम ६०० किलो व्हॅट

मुंबईत असे आढळून आले आहे कि क्वचितच विधुत ऊर्जा खंडित पावली आहे .

इमारतीत खालील ऊर्जेची बचत - उपाय आहे

१ . प्रस्तावित उंच इमारती साठी विधुत प्रवाहाची आवश्यकता साधारणतः प्रति दिन १७३७. ६३ LVA इतकी असेल या उलट वार्षिक आवश्यकता हि साधारणतः ६३२३५ KVA आहे आणि बेस्ट च्या अति आणि शर्ती प्रमाणे परिवर्तक असेल .

२. वरील विक्री साठी देण्यात आलेल्या सदनिकांना गिजर देण्यात येईल .

३.४ हवा व ध्वनी प्रदूषण आणि नियंत्रण उपाय

हवा व ध्वनी प्रदूषणाचे स्रोत हे विद्युत जनित्र आणि वाहनांची वर्दळ व त्यांचे भोंगे हे होत .

योग्य निराकरण योजनांची अंमलबजावणी करुन हे प्रभाव गौण होणे अपेक्षित आहे .

३.५ पावसाचे पाणी -

संकलन आणि विल्हेवाट

पावसाच्या पाण्याची अंत प्रवहहच्या प्रमानतेची दैनंदिन नोंद आणि दर्जाची नियमित नोंद केली जाते .

सांडपाण्याच्या उप प्रवाहाची विलंगण करण्याकरिता उपाययोजना केल्या जातील .

उप क्रमाच्या प्रत्येक भागांमध्ये खड्डे मारले जातील व त्यात पावसाचे पाणी साठवले जाईल .
ते पाणी योग्यत्या वेळी घर काम तसेच प्लशिंग आणि बाग कामासाठी वापरले जाईल .

३.६ अग्निशमन उपाय

हे एक छोटे निवासी संकुल असल्यामुळे या उदाहरणात हे प्रावधान फक्त सुरक्षा व आगीच्या धोक्यावेळी उपयोग्य आहे . मंडळ संक्षेप किव्हा व्यक्तिगत घरातील वायू नळकांडीमुळे हाच धोका येथे काल्पनिक आहे .

सी एफ ओ व बृहन्मुंबई महापालिका यांच्या निर्देश प्रमाणे सर्व साधारण सुरक्षा योजना आणि दक्षता अपेक्षित आहे .

आगीवर नियंत्रण करण्या करिता लागणारे पाणी हे भूमिगत निर्माण केलेल्या पाणी साठ्यातून वापरले जाईल .

४.० पर्यावरण संनियंत्रण कार्यक्रम

४.१ पर्यावरण देखरेख

प्रकल्प पाश्चात सनियंत्र हे प्रकल्प स्थळावर खाली दिल्या प्रमाणे केले जाईल .

१ . वायू प्रदूषण आणि हवामान घटक

परिसरातील हवेचा दर्जा आणि चिमणीतून होणार उत्सुर्जन दोहोंचे सनियंत्रण केले जाईल .
परिसरातील हवेचा दर्जा महिन्यातून एकदा राज्य प्रदूषण नियंत्रण मंडळ पर्यावरण व वन नियंत्रण यांनी अधिकृत केलेल्या प्रयोगशाळे कडून पडताळणी साठी पाठविले जाईल .

२. सांडपाणी गुणवत्ता

स्वच्छता व्यवस्थेतून उत्पन्न होणाऱ्या सांडपाण्याचे भौतिक व रासायनिक गन विशेष महिन्यातून एकदा तपासले जातील आणि त्यांचे निष्कर्ष राज्य प्रदूषण नियंत्रण मंडळाला कळविले जाईल .

३. ध्वनीची पातळी

विद्युत जनित्र जवळील ध्वनीची पातळी ३ महिन्यातून एकदा मोजली जाईल .

5.0 पर्यावरण आरोग्य आणि सुरक्षितता

बांधकामादरम्यान सर्व प्रकारच्या सुरक्षिततेची काळजी घेतली जाईल .

योग्य त्या प्रकारच्या मार्गदर्शन खाली सूचना दिल्या जातील .

प्रत्येक कामगाराला वैयुक्तिक उपकरणे पी पी इ पर्सनल प्रोटेक्टिव्ह इक्विपमेंट देण्यात येतील तसेच त्याची अंमलबजावणी चालू आहे कि नाही याची जबाबदारी प्रकल्प अधिकाऱ्याची असेल .

आणि सुरक्षा रक्षक व पारियावेक्षक यांच्या द्वारे बांधकाम स्थळी नियंत्रण ठेवले जाईल .

अति धोका परिस्थिती कशी हाताळताळण्यात यावी याची मजदुरांना शिकवणी देण्यात येईल .

प्रकल्प स्थळावर सुरक्षितता आणि उपाय

- १ घटक व गुणवत्ता काटेकोरपणे मंजूर वस्तू रचना डेटा नकाशानुसार पळालेले जातील .
सरकारी अधिकाऱ्यांच्या सर्व सूचनांची अंमलबजावणी होईल .
- २ सर्व सुरक्षित पाने सावधगिरी बांधकाम टप्प्यात मार्गदर्शन सूचना अनुसार करण्यात येईल
वैयक्ति उपकरणे (पी पी इ) बांधकाम उपकरणात सर्व कर्मचाऱ्यांना देण्यात येईल .
- ३ प्रकल्प साईट आसपास च्या क्षेत्रात ५.०मी लि उंच पर्यंत पन्हाळी कथित पत्रके चिन्नानी
संरक्षण केले जाईल .
- ४ सर्व विधुत कनेक्शन आणि केबल यांची बांधकाम स्थळी कामगार सुरक्षा सुनिश्चित
करण्यासाठी अधिकृत व्यक्तीने तपासले जाईल .
- ५ बांधकाम दरम्यान वातावरणातील धुळीचे प्रमाण कमी करण्यासाठी जेथे गरज असेल तिथे
पाणी शिंपडण्यात येईल . तसेच इमारत / प्लॉट सीमा रेषा बारचुन्ह बांधकाम उपक्रम
पासून आवाज पातळी कमी करण्या साठी तरतूद करण्यात येईल .
- ६ सुरक्षितता व सुरक्षा अधिकारी साईट परिवेक्षण कारेल
- ७ बांधकाम दरम्यान साईट वॉर उपस्थित असलेल्या सर्व व्यक्तीं मध्ये सुरक्षितता शिरस्ताणे
बंधनकारक राहिल .
- ८ हाताचे हातमोजे आणि धूळ मुखवटे ओप्रेसन दरम्यान बांधकाम साहित्य हाताळणी देण्यात
येईल .
- ९ ओप्रेसन दरम्यान उंचीवर काम करणाऱ्या व्यक्तींना सुरक्षा बेल्ट देण्यात येतील .
- १० स रचना ग्राउंड पासून आवश्यक उंची ५.० मी लि सुरक्षितता जाळीची व्यवस्था केली जाईल
.

६.० अतिरिक्त अभ्यास

लोकांना व पर्यावरणाला असलेले मुख्य धोके ओळखणे .
धोक्यांचे मूल्यांकन .
जेथे शक्य असेल तेथे इशारा यंत्रणा विकसित करणे ,
धोक्यांना प्रतिबंध व नियंत्रण करण्यासाठी व उपाययोजनांचा विकास .
आपत्तीचा सामना करण्यासाठी नुकसान कमी करण्यासाठी आणि बाधित लोकांना मदत
करण्यासाठी पूर्व सिद्धता . आपत्ती व्यवस्थापन आराखडा
हे एक छोटे निवासी संकुल असल्यामुळे या उदाहरणात हे प्रावधान फक्त सुरक्षा व आगीच्या
धोक्यावेळी वेळी उपयुक्त आहे .

मंडळ संक्षेप किव्हा व्यक्तिगत घरातील वायू नळकांडीमुळे आग हाच धोका येथे कल्पनेतील आहे . तेथे कोणतेही दुसरे मानवनिर्मित आप्ती अपेक्षित नाही . आम्ही येते पूर भूकंप यासारख्या नैसर्गिक आपत्ती गृहीत धरल्या नाहीत . सी एफ ओ व बृहन मुंबई महापालिका यांच्या निर्देशाप्रमाणे सर्वसदारं योजना आणि दक्षता अपेक्षित आहे . परिस्थिती संतुलन राखण्यासाठी संभाव्य अपायकारक परिणाम तपासण्यासाठी योग्य पर्यावरण सनियंत्रण प्रयोजन प्रकल्प भोवती उचित स्वच्छता योजिली आहे .

अप्ती व्यवस्थापन योजना अभ्यासामध्ये खालील गोष्टीचा समावेश होतो

धोक्याच्या अगाधातून पुरवत होण्याची योजना .

७.० ग्रीन कव्हर

पुरेशी जमीन साधारण निकाली जागा आणि इतर बिगर इमारत हेतूने उपलब्ध होईल . , , , , , , , चौ मी क्षेत्र प्रस्थावित सुविधा ग्रीन कव्हर / लोन विकास केला जाणार आहे . स्थानिक पानांचे योग्य वनस्पती प्रजाती लागवड केली जाईल . वेगवान वाढ आणि जगण्याचे पुरेसे अंतर आणि घनता लागवड केली जाईल .

८.० प्रकल्प फायदे

चांगल्या दर्जाच्या संस्कृतीला पूरक अश्या वातावरणाची निर्मिती . कोणत्याही कारणासाठी केलेला विकास तात्काळ सेव्हनची मागणी व विविध स्रोतांकडून समाजासाठी व शासनासाठी महसुलाचा ओघ उदाहरण परिवहन मालमत्ता कर परवाने व आज्ञापत्र शुल्क इ . प्रकल्प पश्याचात प्रत्यक्ष व अप्रत्यक्ष रोजगारांची संधी निर्माण करुन हा प्रकल्प परिसरातील आर्थिक घडामोडींचा चालना देईल . कार्य शाळा विक्री दुरुस्थी आणि हाताळणी यासारख्या इतर उद्योग धंद्यांना संधी उपलब्ध झाल्यामुळे विस्तृत आर्थिक अगाध होतील . सतत चा लोकांना अंत प्रवाह या साठी स्थानिक परिवहन व्यवस्था जसे रिक्शा टॅक्सी इ . ची गरज भासेल ज्यामुळे त्यांचा व्यवसाय वाढेल . निर्माण टप्प्यात हा प्रकल्प जवळपासच्या गावातील अर्धकुशल कामगारांसाठी तात्पुरता रोजगार उपलब्ध करुन देईल . प्रकल्पावर काम करणाऱ्या लोकांसाठी सेवा देणाऱ्या लोकांसाठी अप्रत्यक्ष रोजगार उपलब्ध करुन देण्यात हा प्रकल्प मदत करेल .

धन्यवाद